



# PIDEVA GLÜKOOSIMONITOURINGU JUHEND

## Guardian™ Connect süsteem



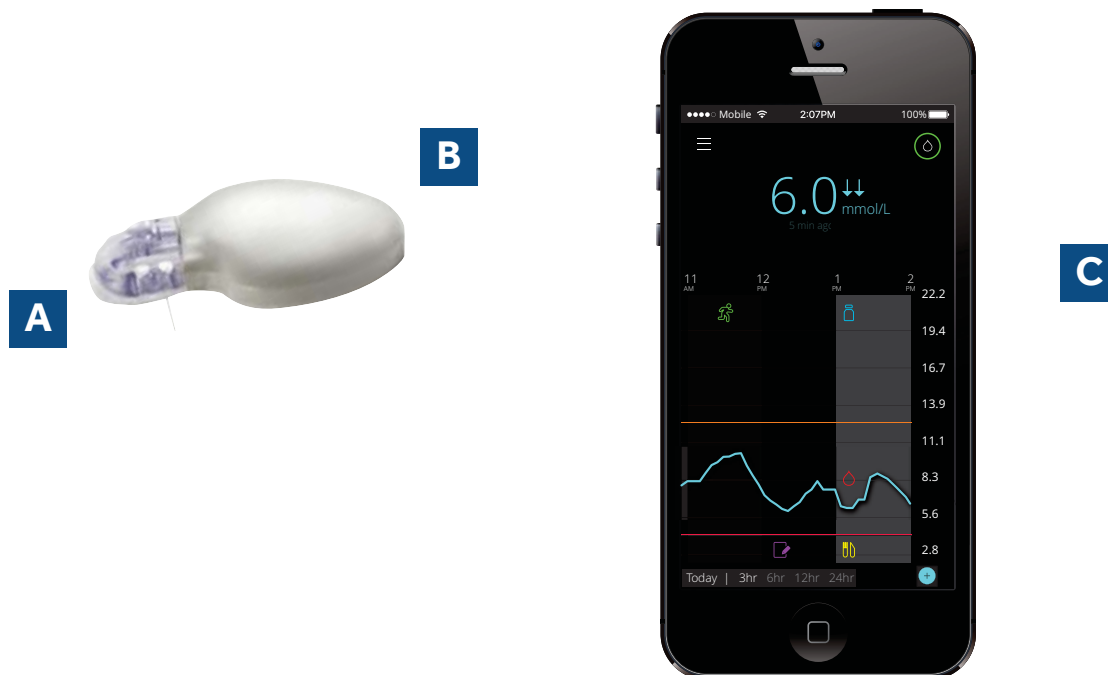
## PIDEVA GLÜKOOSIMONITOORINGU JUHEND

### Guardian Connect süsteem

<b>OSA 1:</b> Pideva glükoosimonitooringu tutvustus .....	2
<b>OSA 2:</b> Sensoriglükoos (SG) ja vereglükoos (BG) .....	4
<b>OSA 3:</b> Trendid .....	7
<b>OSA 4:</b> Enne Guardian Connect süsteemi kasutamist .....	9
<b>OSA 5:</b> Guardian Connect süsteemi seadistus .....	11
<b>OSA 6:</b> Sensori paigaldamine ja käivitamine .....	12
<b>OSA 7:</b> Personaliseeritud teated .....	20
<b>OSA 8:</b> Kalibreerimine .....	27
<b>OSA 9:</b> Sensorinäidu lugemine .....	30
<b>OSA 10:</b> Sensoriteated .....	35
<b>OSA 11:</b> CareLink™ Personal tarkvara .....	39
<b>OSA 12:</b> Lisa .....	43
<b>TEAVE</b>	
Sensoriteadete kiire selgitus .....	45
Kiirjuhend sisestusseadme kasutamiseks koos Guardian Connect süsteemiga .....	47

## OSA 1: PIDEV GLÜKOOSIMONITOORING

Esimene samm on CGM süsteemi elementide tundmaõppimine.



### Pideva glükoosimontooringu (CGM) süsteem sisaldab 3 põhielementi:

- A Glükoosisensor** Enlite sensor mõõdab keha glükoositaset.
- B Saatja\*** Guardian Connect saatja on ühendatud glükoosisensoriga ja saadab glükoosi näidud rakendusele.
- C Guardian Connect rakendus** Guardian Connect rakendus kuvab glükoosinäidud.

Teiste elementide hulka kuuluvad: Kiirsisestusseade, katteteip, saatja laadija ja tester

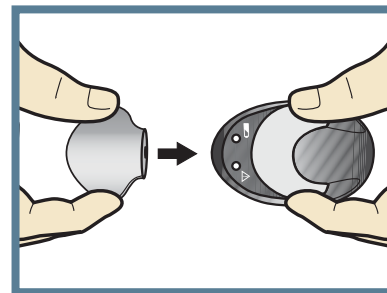
Täpsemalt vt Guardian Connect süsteemi kasutusjuhendit.

\* Sensori näitude edastamiseks peab saatja paiknema Guardian Connect rakendusest kuni 6,1 meetri raadiuses.

Enne jätkamist veenduge, et olete teostanud järgmised olulised toimingud:

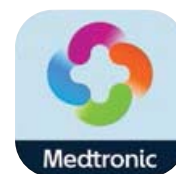
## 1 Guardian Connect saatja laadimine

Asetage saatja hallile laadijale. Roheline tuli laadijal hakkab vilkuma. Saatja on täis laetud, kui roheline tuli kustub.



## 2 Guardian Connect rakenduse allalaadimine

Laadige rakendus alla otse mobiilseadme rakenduste hulgast.



Guardian

## 3 Bluetooth® traadita tehnoloogia sisselülitamine

Veenduge, et mobiilseadmel on Bluetooth traadita tehnoloogia sisse lülitatud.

## 4 Internetiühenduse loomine

Mobiilseadmel peab olema internetiühendus, et tagada juurdepääs CareLink™ Personal tarkvarale.

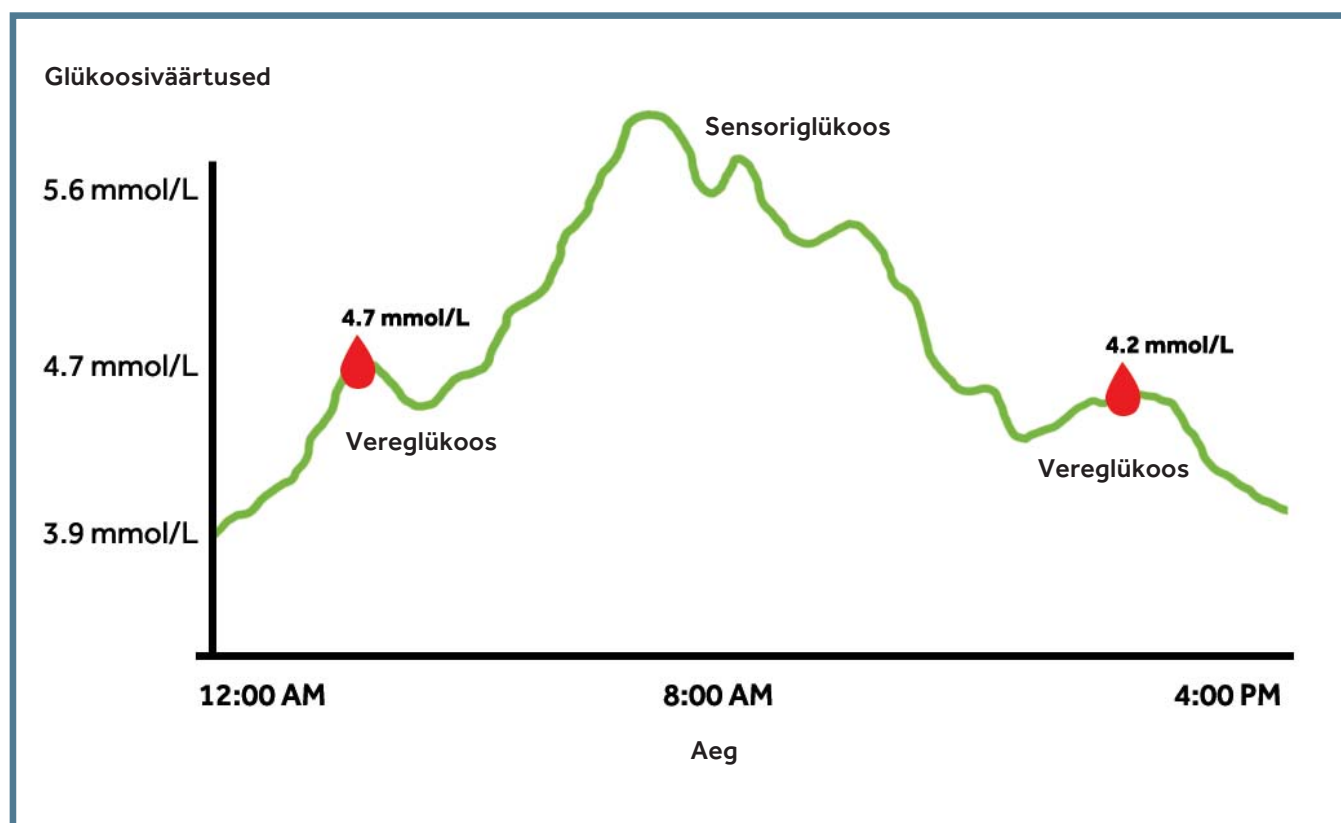
## 5 CareLink™ tarkvara konto loomine

Kui teil pole veel kontot ja te peate liituma või pole oma isiklikes sisselogimisandmetes kindel, siis külastage järgmist veebilehte:

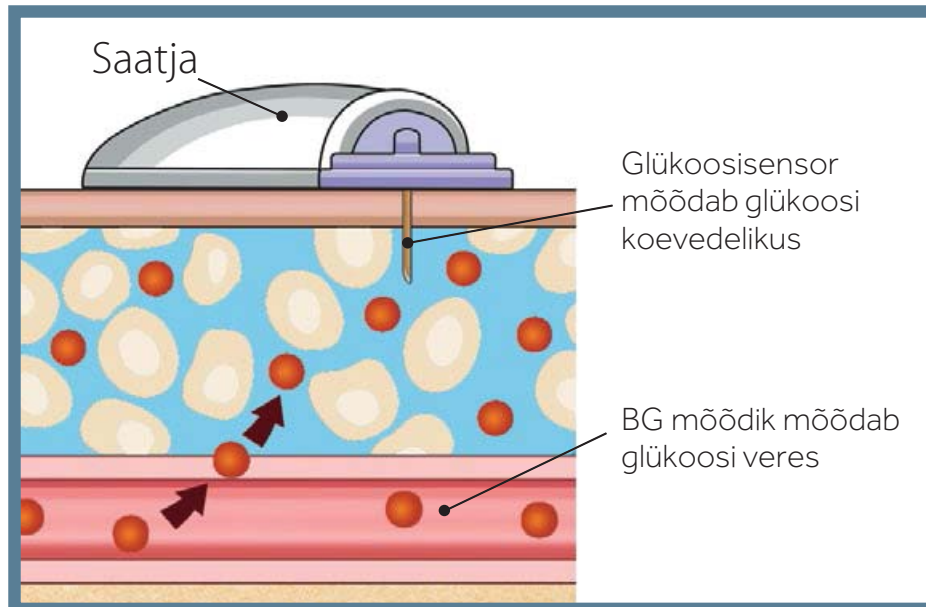
**[www.carelink.minimed.eu](http://www.carelink.minimed.eu)**

## OSA 2: SENSORIGLÜKOOS (SG) JA VEREGLÜKOOS (BG)

Pidev glükoosimonitooring (CGM) võimaldab jälgida vere glükoosiväärtusi ajal, mil testimist ei toimu. Seade edastab kuni **288 sensoriglükoosi näitu iga 24 tunni jooksul**, täites pausid vereglükoosi (BG) testide vahel. CGM võib teavitada teid kõrgetest ja madalatest glükoosiväärtustest ning näidata glükoositaseme muutumise kiirust ja suunda.



**BG mõõdik** mõõdab glükoositaset teie **veres**. **Glükoosisensor** mõõdab glükoosi vedelikus koerakkude ümber, mida nimetatakse **interstitsiaalseks vedelikuks ehk koevedelikuks**.



Kuna glükoos liigub nende kahe paiga vahel, **on vereglükoosi mõõdiku näidud (BG) ja sensoriglükoosi näidud (SG) sarnased, kuid harva täpselt kattuvad**.

See erinevus on normaalne ja seda võib eeldada.

Eeldatavalt on BG mõõdiku näidu ja sensoriglükoosi näidu erinevus suurem, kui glükoositaset kiiresti tõuseb või langeb.

Näited aegadest, kui võib esineda selline suurem erinevus:

- Pärast sööki või insuliini manustamist
- Treeningu ajal ja järel
- Kui Guardian Connect rakenduse aknasse ilmuvad nooled, nagu selgitatud järgmises osas



**OLULINE:** Sensoriglükoos ei ole sama, mis vereglükoos. SG ja BG näidud on sarnased, kuid harva täpselt kattuvad



Sensoriglükoosi väärtusi ei tohi kasutada diabeediravi otsuste langetamiseks. Kontrollige alati kõigepealt glükoosiväärtust BG mõõdikuga.

Kui te "tunnete", et teie glükoositase on kõrge või madal, kuid sensoriglükoosi näit ei vasta sümptomitele, siis kontrollige alati oma vereglükoosi näitu BG mõõdikuga



## TEADMISTE KONTROLL

**Mõnikord ei kattu mu SG ja BG näitajad täpselt.**

- A. Õige
- B. Vale

**Kirjutage iga allpool toodud väite juurde SG või BG.**

SG – Sensoriglükoos

BG – Vereglükoos

\_\_\_\_\_ näite mõõdetakse sõrmetorke abil

\_\_\_\_\_ näite mõõdetakse CGM süsteemi abil

\_\_\_\_\_ mõõdetakse koevedelikus



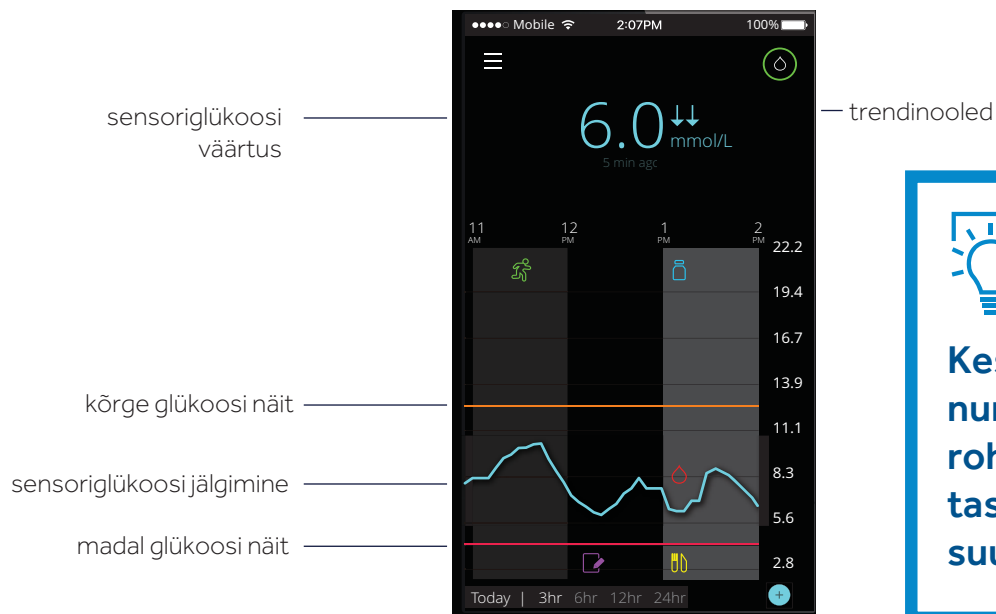
## OSA 3: TRENDID

CGM süsteemi kasutamisel jälgige sensoriglükoosi trende. Need näitavad glükoositaseme muutumise suunda ja kiirust.

See võimaldab teil:

- **keskenduda vähem** individuaalsetele sensoriglükoosi numbritele.
- **keskenduda rohkem** sellele, kui kiiresti teie glükoositase võib tõusta või langeda.

### Näide sensori informatsioonist algaknas



**Keskendud vähem numbritele ning rohkem glükoositaseme muutumise suunale ja kiirusele.**

Eespool toodud sensori informatsiooni vaadates võib näha, et glükoosi hetkenäit on 6,0 mmol/L. Kuid pange lisaks tähele:

- **sensoriglükoosi jälgimine** näitab, et glükoosi trend on langev.
- **kaks noolt sensoriglükoosi väärtuse kõrval** näitavad, et glükoositase on langenud
- **↑** või **↓** - **SG on muutunud** 1-2 mmol/L viimase 20 minuti jooksul
- **↑↑** või **↓↓** - **SG on muutunud kiiresti** 2-3 mmol/L viimase 20 minuti jooksul
- **↑↑↑** või **↓↓↓** - **SG on muutunud väga kiiresti** rohkem kui 3 mmol/L viimase 20 minuti jooksul



**Märkus:** Võite eeldada kiiret glükoositaseme tõusu või langust pärast sööki, insuliini manustamist või treenimise ajal.



### TEADMISTE KONTROLL

↑↑ ja ↑↑↑ tähendavad, et mu sensoriglükoos on \_\_\_\_\_ kiiresti.

- A. tõusnud
- B. langenud

**Paula unustab mõnikord enne sööki insuliini manustada. Milliseid trendinooli võib ta insuliini unustamise tõttu oma sensoriglükoosi näidu kõrval näha?**

- A ↑↑
- B ↓↓
- C ↑↑↑

D võimalikud on nii A kui ka C

## OSA 4: ENNE GUARDIAN CONNECT SÜSTEEMI KASUTAMIST

### Mobiilseadme seadistamine Guardian Connect rakenduse kasutamiseks

Guardian Connect rakendus võib saata teile teateid, kui teie glükoositase liigub seadistatud tasemest kõrgemale või madalamale. Ent nagu kõigi teiste mobiilirakenduste korral, peate tegema mõned seadistused, et saada alati teateid, mida soovite.

- 1** Veenduge, et teate, kuidas toimivad järgmised mobiilseadme seaded: vaigistus, vibreerimine ja Mitte segada.
- 2** Veenduge, et Guardian Connect rakenduse teated on aktiveeritud. Teated aktiveerite te rakenduse seadistamise ajal.
- 3** Veenduge, et mobiilseadme Bluetooth® funktsioon on alati aktiveeritud.
- 4** Mobiilseadme taaskäivitamisel (näiteks pärast väljalülitamist või aku tühjenemist ja uuesti laadimist) avage alati Guardian Connect rakendus. See ei avane uuesti automaatselt.
- 5** Guardian Connect rakendus töötab taustal, nii et see saaks teateid saata. Ärge sundige rakendust sulguma, kui te ei soovi teadete saamist lõpetada.
- 6** Hoidke mobiilseade laetuna.
- 7** Hoidke mobiilseade ja saatja 6,1 meetri ulatuses üksteisest. Vastasel korral ei saa süsteem glükoosi informatsiooni saata.
- 8** Seadistage mobiilseadme helin tasemele, mis võimaldab teil seda kuulda või tunda (vibratsioon).

Mobiilseadme seadete reguleerimise kohta vt täpsemalt mobiilseadme kasutusjuhendit.



**HOIATUSED: Rakenduse sulgemise korral ei saa te sensorilükoosi informatsiooni ega teateid.**

Rakendus peab olema avatud või töötama taustal, et te saaksite sensorilükoosi informatsiooni.

**Aeg-ajalt peate kontrollima, kas rakendus on endiselt avatud ja töötab.** Mitme rakenduse korraga kasutamise korral võib Guardian Connect rakendus olla sulgunud. Sellisel juhul võidakse kuvada "side katkemise" teade.

**Kui mobiilseade välja ja uuesti sisse lülitub, ei avane rakendus ise.** Avage rakendus uuesti pärast mobiilseadme taaskäivitust, et vältida sensorilükoosi informatsiooni ja teadete puudumist.



**Ärge eeldage, et rakendus on alati avatud ja suudab teateid edastada. Kontrollige, kas rakendus endiselt töötab.**



**HOIATUSED:** Sensorilükoosi teateid ei edastata, kui mobiilseadmes on Bluetooth välja lülitatud. Lennurežiimi sisselülitamise korral lülitage kindlasti ka Bluetooth sisse.

Lisaks võite olulistest sensoriteadetest ilma jääda, kui mobiilseadme ekraan või kõlarid on kahjustatud.

## OSA 5: GUARDIAN CONNECT SÜSTEEMI SEADISTUS

Nüüd, kui CGM süsteemi põhialuseid on kirjeldatud, võib seadistada Guardian Connect rakenduse mobiilseadmes.




### Rakenduse installimine:

#### Guardian Connect rakenduse allalaadimine:

1. Leidke mobiilseadme rakenduste pangast "Guardian Connect". Seejärel tuleb see installida, järgides juhiseid.



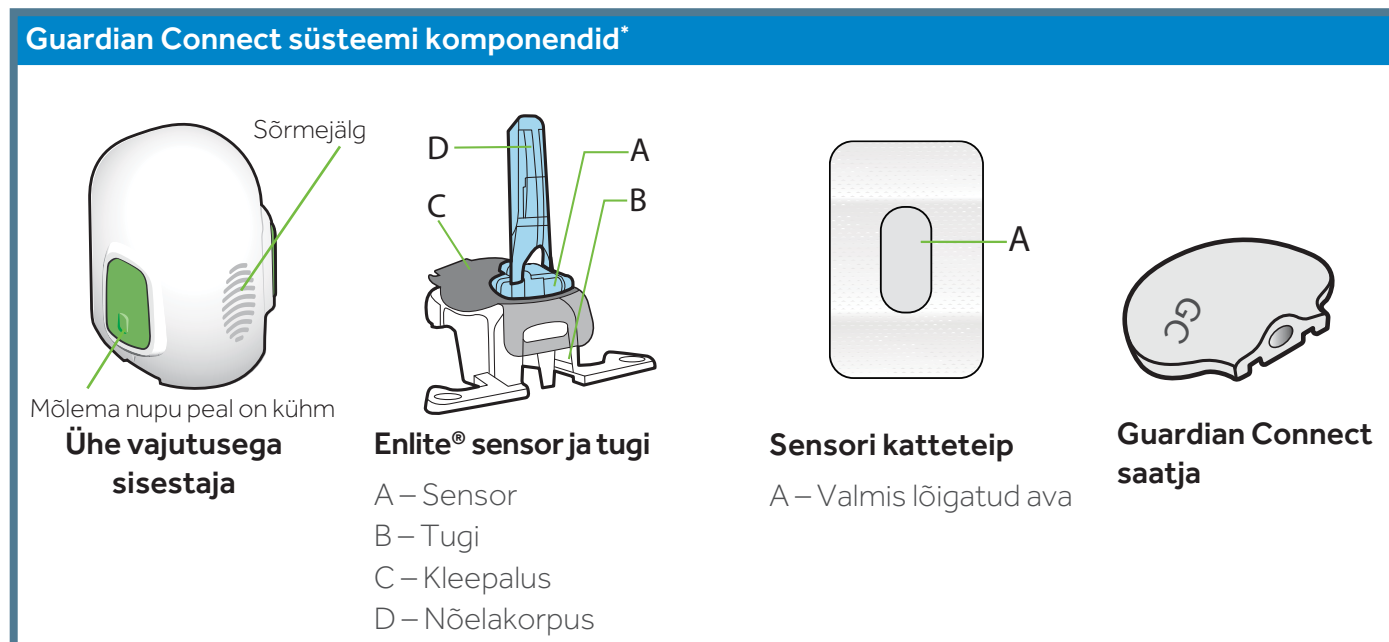
#### Rakenduse avamine:

2. Puudutage  mobiilseadmel.
3. Järgige ekraanijuhiseid Guardian Connect rakenduse seadistamiseks.
4. Kui jõuate **Sensori käivitamise** aknasse, siis siirduge käesoleva juhendi järgmisele leheküljele **sensori paigaldamiseks ja käivitamiseks**.



## OSA 6: SENSORI PAIGALDAMINE JA KÄIVITAMINE

Enne sensori paigaldamist pange valmis kõik vajalikud elemendid:



\*Täpsemat teavet Enlite süsteemi komponentide kohta leiate kasutusjuhenditest

**Ühe vajutusega sisestaja** on vajalik sensori õigesti ja ohutult sisestamiseks

**Enlite sensor** on individuaalselt pakendatud ja tarnimisel kinnitatud plastist toele, mis on vajalik nõuetekohaseks paigaldamiseks sisestajasse

**Sensori katteteip** on vajalik sensori kindlalt paigal hoidmiseks

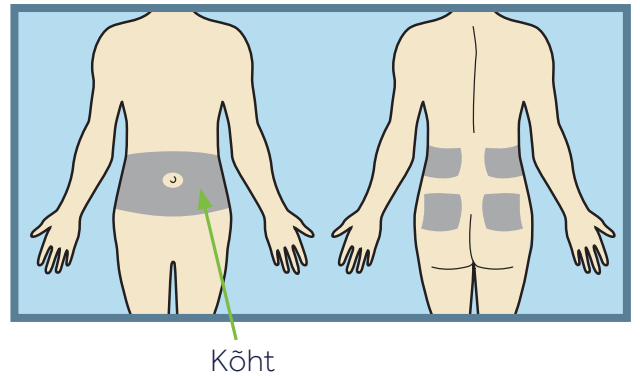
**Guardian Connect saatja** ühendatakse pärast sensori sisestamist ja katmist katteteibiga

## Paigalduskoha valik

Valige paigalduskoht, kus on piisavalt rasva paremal näidatud varjutatud alades.\*\*

Sensori paigalduskoht peab asuma vähemalt:

- 5 sentimeetrit (2 tolli) nabast eemal
- 2,5 sentimeetrit (1 toll) insuliinipumba sisestuskohast eemal
- 2,5 sentimeetrit (1 toll) insuliini käsitsi sisestamise kohast eemal



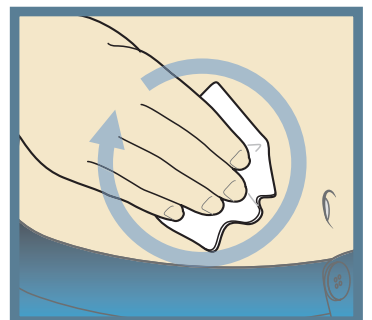
\*\* Glükoosisensorite kliinilised uuringud on läbi viidud sensoritega, mis olid paigaldatud näidatud varjutatud piirkonda

## Sensoriglükoosi parimaks mõõtmiseks vältige järgmisi asukohti:

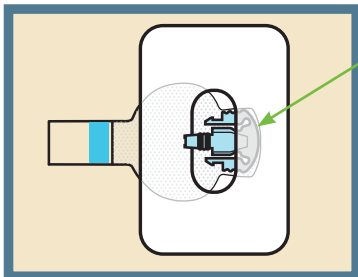
- Ala, kus võib esineda rõivaste hõõrdumist või mõju (näiteks vöökoht)
- Ala, kus keha paindub loomulikult nii suurel määral, et see võib põhjustada sensori väljumise
- Ala, kus on arme või kõvenenud kudesid või venitusjälgi
- Ala, kus esineb suurel määral liikumist või hõõrdumist

## Paiga ettevalmistamine

- Peske käed seebi ja veega.
- Puhastage valitud asukoht alkoholiga immutatud vatipadjaga ja laske alkoholil kuivada. Ärge kasutage intravenoosseid preparaate.



## Enlite sensori näide pärast paigaldamist

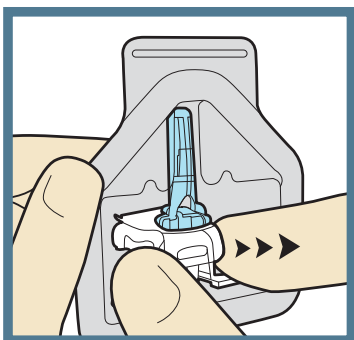


Katteteip katab nii sensorit kui ka nahka

## Sensori paigaldamine



1. Avage sensori pakend. Sensori pakendi avamiseks tõmmake kattepaberi nurk lahti.



2a. Hoidke sensorit plasttoest. Eemaldage sensor koos kinnitustoega, hoides ainult toest kinni. Asetage sensor ja tugi puhtale lamedale pinnale (lauale).



Õige



Vale

2b. **Kinnitage kleepriba.** Veenduge, et sensori kleepriba on sensori ühenduse ja klambrite all kinni.



Õige



Vale



3. Paigaldage sensor sisestajasse. Hoidke sisestajat täpselt nii, nagu näidatud, hoides põialt sisestaja sõrmejäljel. **Ärge hoidke kinni rohelistest nuppudest.** Suruge sisestaja toele, kuni sisestaja põhi paikneb vastu lauapinda.

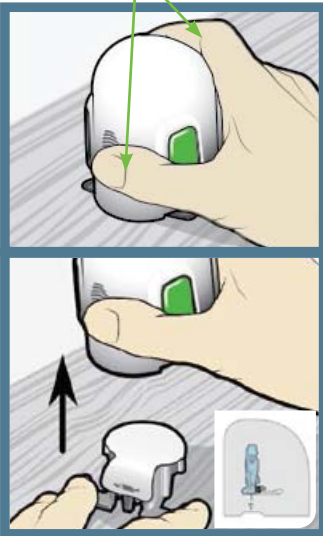


**Märkus:** Sisestaja sõrmejälge võib kasutada nii vasaku- kui ka paremakäeliseks sisestamiseks.



## Sensori paigaldamine, järg

Sõrmed EI puuduta rohelisi nuppe

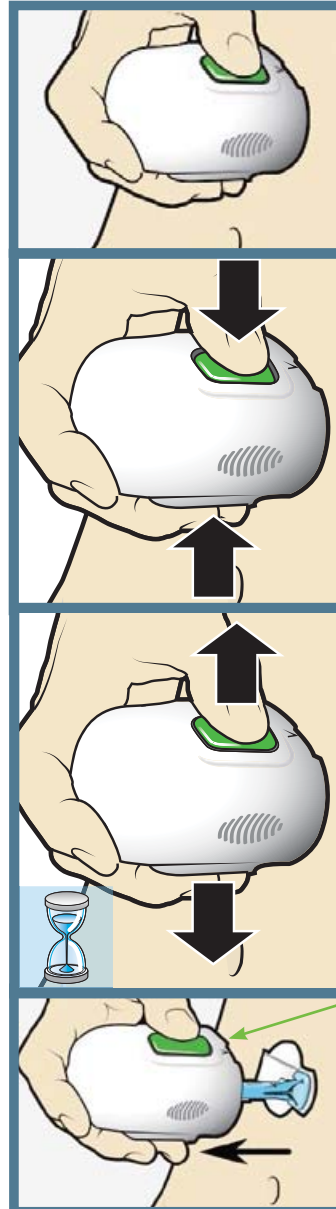


4. Eemaldage sisestaja toe küljest. Sisestaja eemaldamiseks toe küljest võtke sisestajast kinni, nagu näidatud, hoides põialt sisestaja sõrmejäljel. Teise käega asetage kaks sõrme toe jalgadele ja tõmmake sisestajat aeglaselt otse üles. **MÄRKUS:** Enne sisestaja eemale tõmbamist veenduge, et tugi paikneb kindlalt laual. **Hoiatus:** Ärge eemaldage tuge sisestaja küljest õhus hoides, sest see võib sensorit kahjustada.



**Märkus:** Pärast toe eemaldamist jääb sensor sisestajasse. Nool kummalgi sisestaja küljel näitab sensorinõela asukohta.

**MÄRKUS:** Kui te ei hoia sisestajat keha vastas kindlalt paigal, võib sisestaja pärast nuppude vajutamist tagasi pörgata ning põhjustada sensori ebaõige sisestamise.



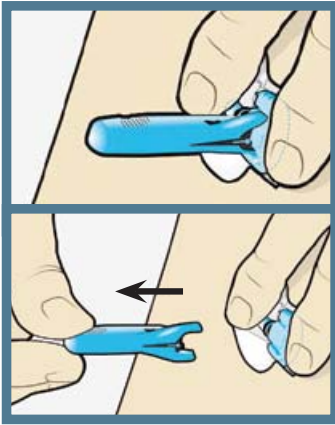
5a. Asetage sisestaja kehale. Hoidke sisestajat puhastatud sisestuskoha vastas kindlalt paigal, nii et te ei suru seda liiga sügavale naha sisse.

5b. Sisestage sensor. Vajutage kühmu mõlemal nupul korraga ja laske lahti. Ärge sisestajat veel kehast eemale tõmmake.

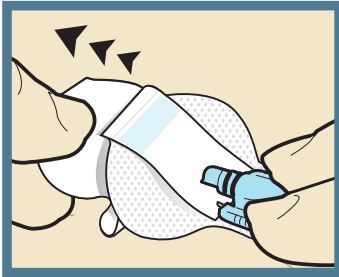
5c. Hoidke sisestajat keha vastas. Hoidke sisestajat endiselt keha vastas, et liim saaks nahale kleepuda. Ärge nuppe vajutage.

5d. Eemaldage sisestaja keha küljest. Tõmmake sisestaja aeglaselt nahast eemale, vältides samal ajal nuppude vajutamist.

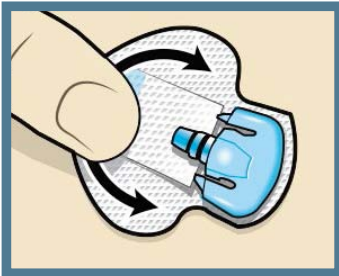
## Sensori paigaldamine, järg



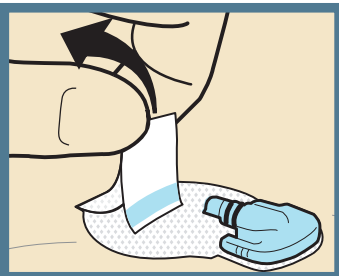
6. Eemaldage nõelakorpus. Hoidke sensori põhja õrnalt sensori ühenduse juurest ja sensori põhja teisest otsast naha vastas. Teise käega võtke kinni nõelakorpus ülemisest otsast ja tõmmake see aeglaselt otse välja, sensorist eemale. Ladestage nõelakorpus teravate esemete mahutisse.



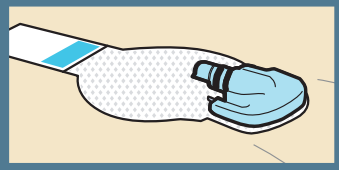
7a. Eemaldage kleepaluse kate. Hoidke sensorit paigal ja eemaldage kate õrnalt kleepaluse alt. Ärge veel katet nelinurkse kleepriba küljest eemaldage.



7b. Suruge kogu kleepalus vastu nahka. Suruge kleepalus kindlalt vastu nahka ja siluge kogu kleepalust, nii et see naha külge kleepub.



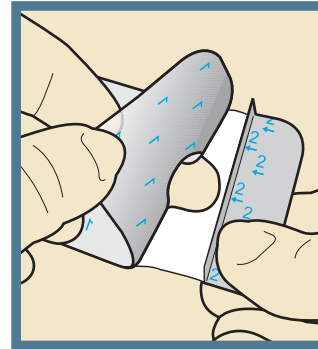
8a. Eemaldage kleepriba. Tõmmake kleepriba sensori ühenduse alt ära.



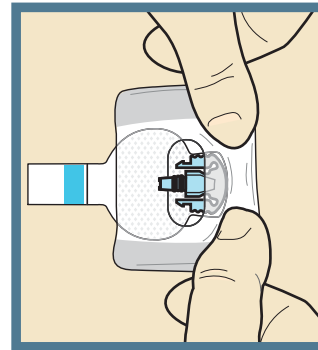
8b. Eemaldage kleepriba. Tõmmake kleepriba sensori ühenduse alt ära.

## Sensori teipimine

Enne Guardian Connect saatja ühendamist Enlite sensoriga tuleb sensor õigesti naha vastu kinnitada, kasutades sensori katteteipi.



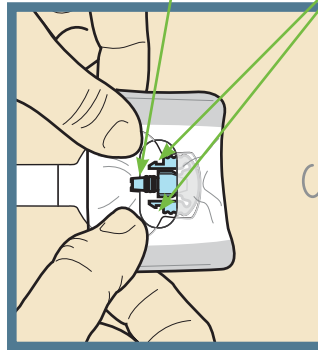
1. Eemaldage kate 1. Eemaldage kate 1 katteteibi küljest. Ärge eemaldage kaht väiksemat katet tähisega 2 katteteibi külgedel.



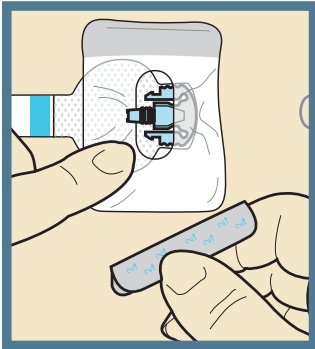
2. Paigaldage katteteip sensorile ja nahale. **Oluline: Kinnitage katteteip nii sensori ümarale osale kui ka nahale sensori kõrval.**

Sensori ühendus on katmata

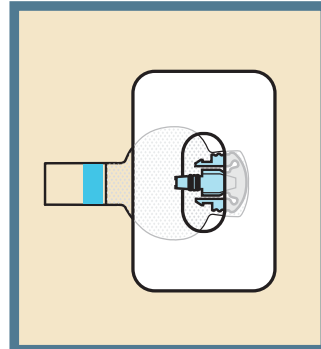
Sensori klambrid on katmata.



3. Paigaldage ülejäänud katteteip kleepalusele. Tõmmake katteteibi ülejäänud osa ümber sensori ühenduse, nii et teip kleepub kaarja kleepaluse külge ning ei blokeeri sensori ühendust ega klambreid. Jätkae katteteibi nahale surumist, nii et see kindlalt kinni kleepuks.



4. Eemaldage katted tähisega 2. Eemaldage katted tähisega 2 katteteibi mõlemalt küljelt ja suruge teip vastu nahka.



5. Sellel pildil on õigesti paigaldatud katteteibi näide. Sensori põhi ja selle kõrval olev nahk on kaetud, kuid sensori ühendus ja klambrid on katmata ning paistavad avast katteteibi keskel.

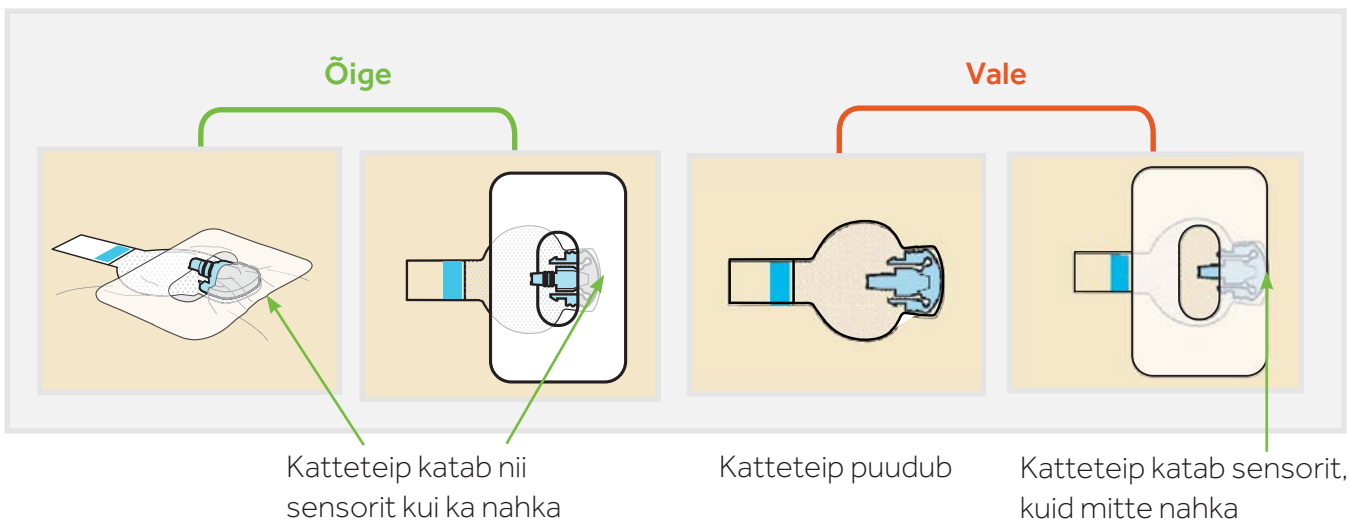


**OLULINE:** Kõik sensori teibid ja liimained kleepuvad paremini, kui jätkata surumist pärast nende nahale asetamist. See aitab Enlite sensoril kindlamalt paika jääda ja seda täielikult sisestada.

## Teibi õige paigalduse kontroll

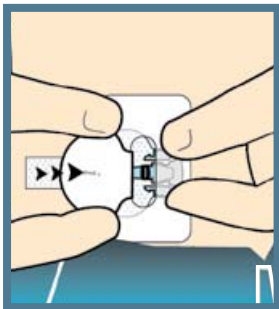
Sensori asukohta tuleb perioodiliselt kontrollida, veendumaks, et sensor on kindlalt paigas ja pole välja tõmmatud. Kui sensor on välja tõmmatud, siis ärge üritage seda tagasi suruda. Võimalik, et tuleb sisestada uus sensor.

## Teibi õige paigalduse kontroll

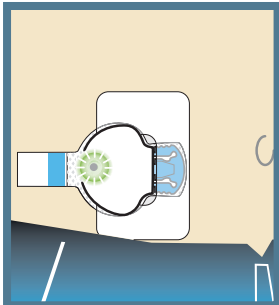


## Saatja ühendamine

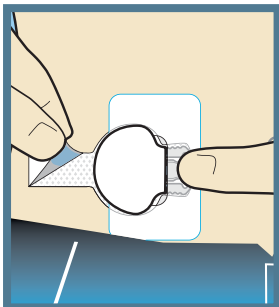
Pärast glükoosisensori paigaldamist ja kindlalt teipimist ühendage kohe saatja glükoosisensoriga.



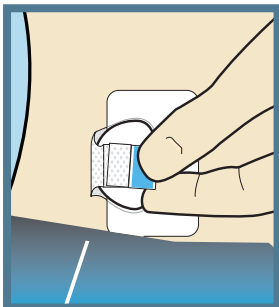
1. Ühendage saatja sensoriga. Ühe käega hoidke sensorit paigal. Teise käega ühendage saatja sensoriga.



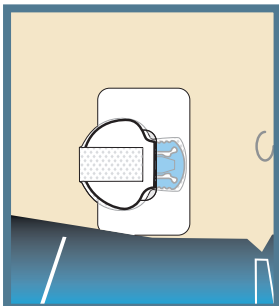
2. Kontrollige rohelist tuld. Kostab nõrk klõpsatus, mis näitab, et kaks osa on ühendatud. Kontrollige, kas saatjal vilgub roheline tuli.



3. Eemaldage kate kleepribalt. Eemaldage kattepaper kleepribalt.



4. Paigaldage riba. Voltige kleepriba üle saatja.  
**Oluline: Kleepriba ei tohi tõmmata liiga pingule, sest see võib põhjustada saatja paindumist või ära tõmbamist sensori ühenduselt.**



5. Suruge kleepriba. Suruge kleepriba saatjale.

## Teise valikulise katteteibi paigaldamine

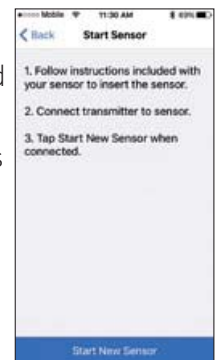
Pärast saatja ühendamist sensoriga paigaldage vajadusel teine katteteip. Kasutage varianti 1 või 2.

Kui niiskuse kogunemine põhjustab naha ärritust, siis valige variant 1. Kui saatja takerdub rõivaste külge, siis valige variant 2.



## Sensori käivitamine

Nüüd, kui olete sensori paigaldanud ja teipinud, kasutage Guardian Connect rakendust mobiilseadmes sensori käivitamiseks. Puudutage valikut **Start New Sensor (uue sensori käivitamine)**.



## Sensori eemaldamine kuue päeva jooksul

1. Eemaldage teip.
2. Ühendage saatja lahti, pigistades sensori külgharusid. Seejärel tõmmake saatja ära.
3. Asetage saatja laadijale.
4. Eemaldage sensor ja visake ära.



**OLULINE:** Kui saatjal ei hakka roheline tuli pärast sensoriga ühendamist vilkuma, siis ühendage saatja lahti ja asetage tagasi laadijale, et kontrollida, kas see on täielikult laetud. Seejärel ühendage saatja uuesti sensoriga.



**Märkus:** Kui saatja on sensoriga ühendatud, on need veekindlad 2,4 meetri sügavuseni (8 jalga) kuni 30 minutit. Võite käia duši all ja ujumas ilma neid eemaldamata.



Katteteibi õige paigaldamine tagab Enlite sensori eduka kasutamise. Sensori väike suurus ja elastsus võimaldab katteteibil seda kindlalt kinni hoida ka keha liikumise või füüsilise tegevuse ajal, mis võiks põhjustada selle väljatõmbamist.



## TEADMISTE KONTROLL

**Pöidla asetamine sisestaja sõrmejälje tähisele on vajalik, et:**

- A. Vältida kogemata roheliste nuppude vajutamist enne seda, kui olete valmis sensorit sisestama.
- B. Sisestada sensor nahka.
- C. Ei tea.

**Sensori teipimine täiendava turvalisuse tagamiseks on valikuline.**

- A. Õige
- B. Vale

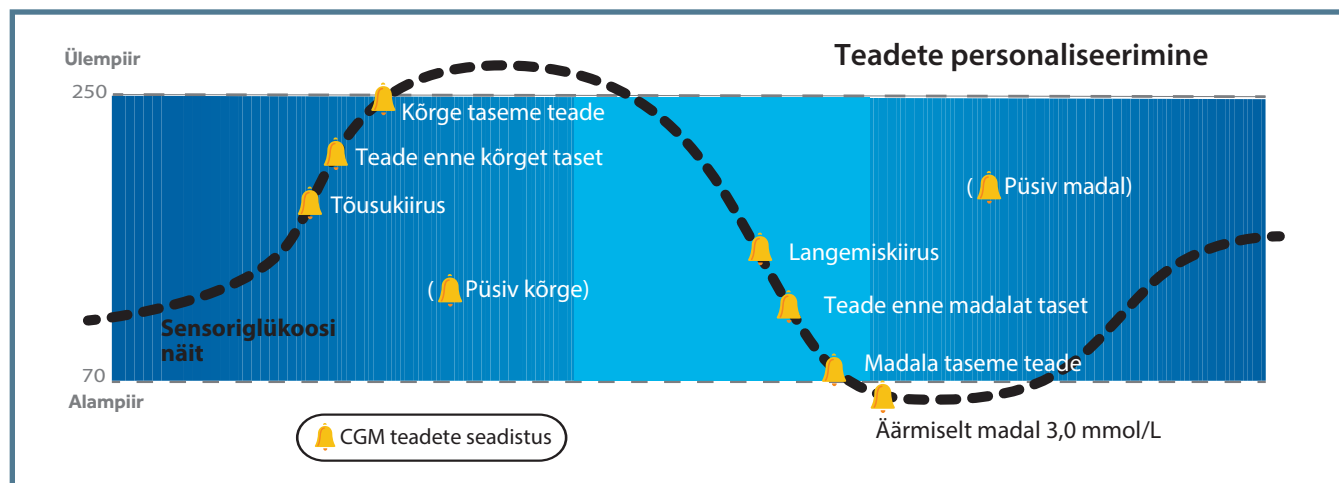
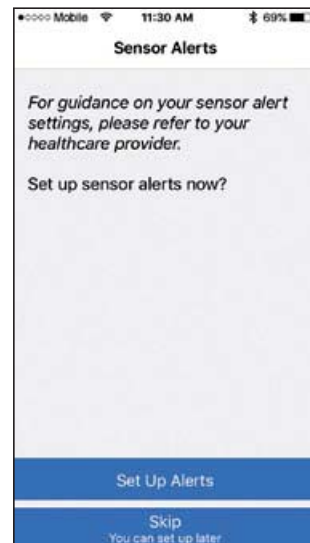
## OSA 7: PERSONALISEERITUD TEATED

### Guardian Connect süsteemi seadistuse lõpetamine

Kui olete jõudnud sensoriteadete aknasse **Sensor Alerts**, siis lugege allpool toodud teadete seadistuste kirjeldusi.



Seejärel kirjutage oma teateseaded, mille on määranud teie arst **CGM seadete vormil** lk 20. Need on teadete seaded, mida te kasutate Guardian Connect süsteemi lõplikuks seadistamiseks.

- CGM teadete seaded on kõige kasulikumad, kui need on vastavalt teie vajadustele personaliseeritud.
- Teie arst aitab teil kindlaks määrata algseaded ja teostada reguleerimist võimalike muudatuste tegemiseks.



**HOIATUS:** Guardian Connect rakendus küsib, kas saata teile teateid. Lubage teadete saatmist, et olulistest teadetest mitte ilma jääda.

### Teavitused

**Rakenduse teavitused peavad olema aktiveeritud, et te saaks teateid saada.** Rakenduse esmakordsel seadistamisel küsitakse teilt, kas võimaldada teavitusi. Teavitusi EI TOHI mobiilseadme seadetes välja lülitada. Kui te teavitused kogemata välja lülitate, ilmub rakenduse koduaknasse ikoon . Puudutage ikooni  ja seejärel teadet.

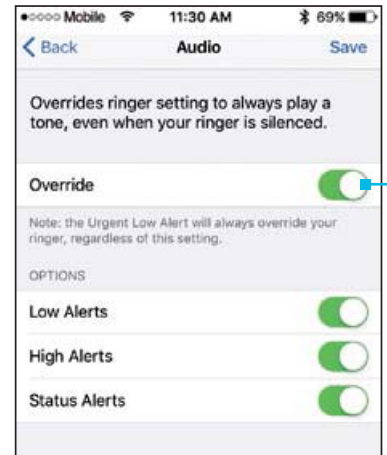
### Heli allutamine

**Rakendusel on allutamiskomplekt, mis võimaldab rakenduse teadete maksimaalset helitugevust isegi juhul, kui mobiilseadme helitugevus on seatud režiimi Mitte segada, vaikselt tugevusele või vaigistusele (vibratsioonile).** Heli allutamise funktsioon on juba aktiveeritud kõikidel rakenduse teadetel, kui te hakkate rakendust esmakordselt kasutama. Siiski saate valida, millised teated (madal glükoos, kõrge glükoos ja/või süsteemi oleku teated) helitugevuse allutavad. Võite seda seadistust rakenduse menüüs muuta, kui te ei soovi mobiilseadme helitugevust allutada.

Sisse lülitatud

**Heli allutamise seadistuse muutmise:**

1. Puudutage rakenduse koduakent . Puudutage teadete seadistust **Alert Settings**. Seejärel puudutage valikut **Audio**.
2. Lülitage **Override** (allutus) sisse (On) või välja (Off).
3. Lülitage valikud **Low**, **High** ja/või **Status Alerts** (kõrge, madal, olekuteated) sisse või välja.
4. Salvestamiseks puudutage akna ülaosas **Save**.



**HOIATUS: Heli allutamise väljalülitamisel on rakenduse teadete helitugevus sama nagu mobiilseadme helitugevus.**

Võite olulisi rakenduse teateid mitte märgata, kui mobiilseadme helitugevus on seatud režiimi Mitte segada, vaikselt tugevusele või vaigistusele (vibratsioonile). Seadistage mobiilseadme helitugevus piisavaks, et saaksite teateid kuulda.

KUIDAS HELIALLUTUS TÖÖTAB?		
Rakenduse seaded	Mobiilseadme helitugevus	Saadavad rakenduse teated
Heli allutus on aktiveeritud 	Helin on aktiveeritud Helin on desaktiveeritud Mitte segada on aktiveeritud	Maksimaalne helitugevus
Heli allutus on desaktiveeritud 	Helin on aktiveeritud	Sama heli, nagu mobiilseadme helitugevus
	Helin on desaktiveeritud	Heli puudub (vibreerib aktiveerimise korral)
	Mitte segada on aktiveeritud	Heli ja vibratsioon puuduvad

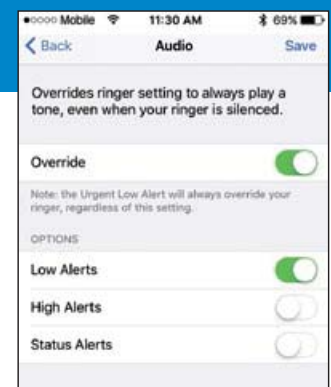
**Heli allutuse kasutamine...**



Marley hakkab magama minema. Ta seadistab oma telefoni režiimi Mitte segada, sest ei soovi kuni hommikuni saabuvald kõnesid ega tekstisõnumeid kuulda. Kuid ta soovib ärgata, kui saabub **madala sensoriglükoosi teade**.

Millise teate ta peab seadistama, et telefoni režiimi allutada?

Vastus: Heli allutuse aktiveerimine madala taseme teadete korral



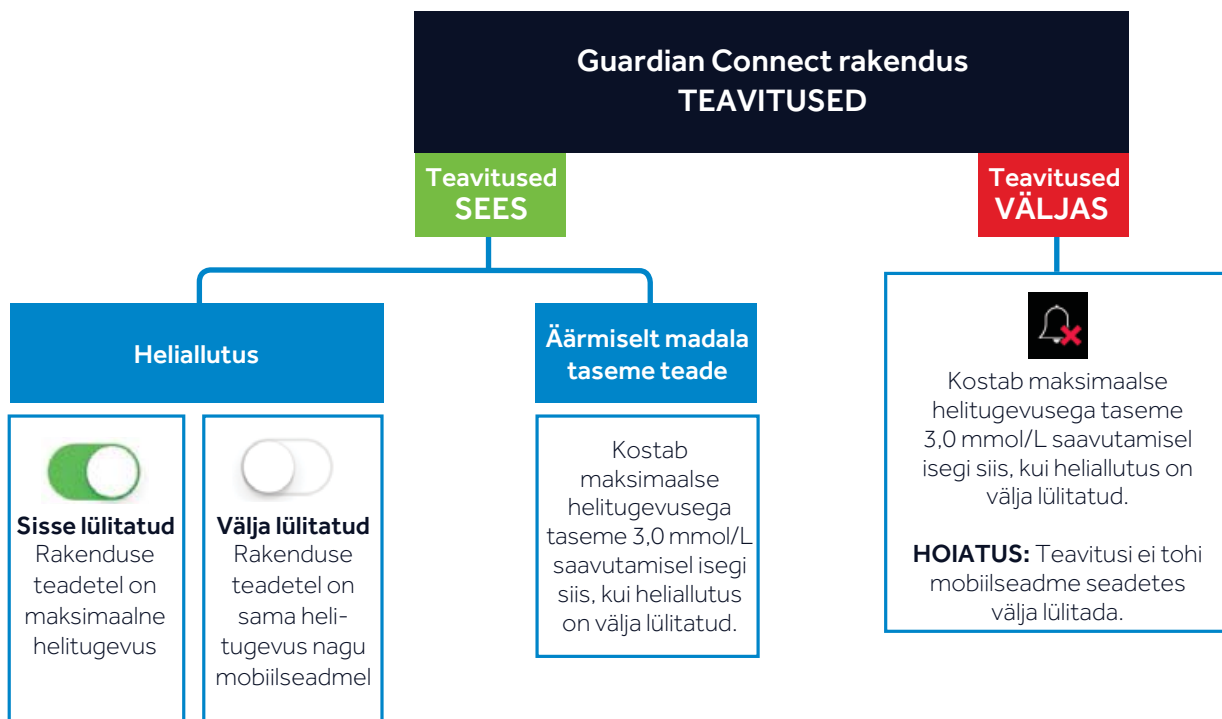
**Äärmiselt madala taseme teade**

Esineb üks erand. **Äärmiselt madala sensoriglükoosi teade**, mis edastatakse siis, kui sensoriglükoosi väärtus saavutab või langeb alla väärtuse **3,0 mmol/L**, saate isegi siis, kui heli allutus on välja lülitatud. Kuid pidage meeles, et teavitused peavad olema aktiveeritud.



**HOIATUS:** Teavitused peavad olema Guardian Connect rakenduse jaoks sisse lülitatud, et heliallutus töötaks ja te kuuleks äärmiselt madala taseme teadet.

Järgneval skeemil on näidatud, kas te saate rakenduse teateid, kui teavitused on sisse või välja lülitatud:





TEATE SEADISTUS	TEADE EKRAANIL	MIDA SEE TÄHENDAB
<b>KÕRGE TASEME SEADED</b>		
Ülempiir	Teateid ei näidata. Ülempiir on väärtus, millel põhinevad teised kõrge taseme seaded.	Arsti määratud sensoriglükoosi väärtus on teile sobivast sensoriglükoosi vahemikust kõrgem
Kõrge taseme teade	Kõrge sensoriglükoos	Sensoriglükoosi väärtus on saavutanud või ületanud ülempiiri
Teade enne kõrget taset	Kõrge prognoos	Prognoositakse, et teie sensoriglükoosi väärtus saavutab programmeeritud ülempiiri
Aeg enne kõrget taset	Ei kohaldata	Teid võidakse teavitada 10 minutit kuni 1 tund enne seda, kui sensoriglükoosi väärtus saavutab eeldatavalt ülempiiri.
Tõusuteade	Tõusuteade	Sensoriglükoosi näit on kiiresti tõusnud. Seda näitab ↑, ↑↑, või ↑↑↑
Püsimisaeg	Ei kohaldata	Teile võidakse meelde tuletada, kui mistahes kõrge taseme teate olukord püsib endiselt pärast 5 minuti kuni 1 tunni möödumist. Kehtib kõikide kõrge taseme seadete korral

## Püsimisaeg...

Stepheni arst palus tal aktiveerida **kõrge taseme teade** koos **püsimisajaga** 2 tundi. Kui ta sensoriglükoosi näit saavutab ülempiiri, kontrollib ta oma vereglükoosi ja võtab vajadusel insuliini. Tema Guardian Connect süsteem kontrollib olukorda uuesti 2 tunni pärast ja teavitab teda, kui näit on endiselt ülempiiril või sellest kõrgem.



**Ärge lülitage rakenduse teavitusi välja, sest siis pole teil võimalik teateid saada.**

TEATE SEADISTUS	TEADE EKRAANIL	MIDA SEE TÄHENDAB
<b>MADALA TASEME SEADED</b>		
Alampiir	Teateid ei näidata. Alampiir on väärtus, millel põhinevad teised madala taseme seaded.	Arsti määratud sensoriglükoosi väärtus on teile sobivast sensoriglükoosi vahemikust madalam
Madala taseme teade	Madal sensoriglükoos	Sensoriglükoosi väärtus on saavutanud või langenud alla alampiiri
Teade enne madalat taset	Madal prognoos	Prognoositakse, et teie sensoriglükoosi väärtus saavutab programmeeritud alampiiri
Aeg enne madalat taset	Ei kohaldata	Teid võidakse teavitada 10 minutit kuni 1 tund enne seda, kui sensoriglükoosi väärtus saavutab eeldatavalt programmeeritud alampiiri
Langemise teade	Langemise teade	Sensoriglükoosi näit on kiiresti langenud. Seda näitab ↓, ↓↓, või ↓↓↓
Püsimisaeg	Ei kohaldata	Teile võidakse meelde tuletada, kui mistahes madala taseme teate olukord püsib endiselt pärast 5 minuti kuni 1 tunni möödumist. Kehtib kõikide madala taseme seadete korral.



**HOIATUS:** Kui te rakenduse teavitused välja lülitate, siis heliallutuse funktsioon ei tööta. Te ei saa ka äärmiselt madala taseme teadet.



### TEADMISTE KONTROLL

**Marley hakkab magama minema. Ta vaigistab oma telefoni, sest ei soovi kuulda saabuaid kõnesid või sõnumeid, kuid ta soovib kuulda Guardian Connect rakenduse teateid.**

**Mida ta peab tegema?**

- A. Veenduma, et heliallutus on sisse lülitatud.
- B. Veenduma, et heliallutus on välja lülitatud.
- C. Ma pole kindel.



## TEADMISTE KONTROLL

**Stephen läheb loengusse. Ta ei soovi kuulda saabuvasid kõnesid, sõnumeid ega Guardian Connect rakenduse teateid. Ta tahab, et kõik kõned, sõnumid ja rakenduse teated oleks vaigistatud. Mida ta peab tegema?**

- A. Lülitama telefoni heli vaigistusele. Lülitama heliallutuse sisse.
- B. Lülitama telefoni heli vaigistusele. Lülitama heliallutuse välja.
- C. Ei tea.

**Stephen läheb pärast loengut koju. Ta soovib kuulda Guardian Connect rakenduse teateid, kuigi telefonikõned ja sõnumid on endiselt vaigistatud. Mida ta peab tegema?**

- A. Hoidma telefoni heli vaigistusel. Lülitama heliallutuse sisse.
- B. Lülitama telefoni heli sisse. Lülitama heliallutuse välja.
- C. Pole aimugi

**Marley on seadistanud kõrge taseme teated. Kuid ta lülitab oma telefoni seadetes Guardian Connect rakenduse teavitused välja. Mis juhtub, kui tema glükoositaseme tõuseb?**

- A. Ta saab kõrge glükoositaseme teate.
- B. Ta ei saa kõrge glükoositaseme teadet.
- C. Ma pole kindel.

**Marley vaatab Guardian Connect rakendust ja näeb, et tema sensoriglükoosi näit on kõrge, ent ta ei saanud teadet. Mida ta peab tegema?**

- A. Kontrollima, kas telefoni seadetes on rakenduse teavitused sisse lülitatud.
- B. Lülitama heliallutuse välja
- C. Ei oska öelda.

**Stephen läheb festivalile, kus mängib vali muusika. Mida ta peab tegema, et diabeeti kontrolli all hoida?**

- A. Mitte midagi erilist.
- B. Kontrollima Guardian Connect rakendust sagedamini, sest teateid ei ole kuulda.
- C. Ma pole kindel.

**Marley lendab New Yorki. Reisisaatja palub kõikidel telefonid lennurežiimi lülitada. Mida ta peab tegema, et diabeeti kontrolli all hoida?**

- A. Aktiveerima lennurežiimi ja seejärel Bluetoothi sisse lülitama.
- B. Lennurežiimis Bluetoothi mitte sisse lülitama, kuid arvestama, et ta ei saa glükoositeateid. Kontrollima selle asemel vereglükoosi mõõdiku näite.
- C. A või B

## Guardian Connect - pideva glükoosimonitooringu seadete vorm

Guardian Connect - pideva glükoosimonitooringu seadete vorm

KÕRGE TASEME SEADED	MADALA TASEME SEADED
Ülempiir _____mmol/L	Alampiir _____mmol/L
Teade enne kõrget taset ____SEES ____VÄLJAS	Teade enne madalat taset ____SEES ____VÄLJAS
Aeg enne kõrget taset ____Minutid ____Tunnid	Aeg enne madalat taset ____Minutid ____Tunnid
Kõrge taseme teade ____SEES ____VÄLJAS	Madala taseme teade ____SEES ____VÄLJAS
Tõusuteade ____↑ ____↑↑ ____↑↑↑	Langemise teade ____↓ ____↓↓ ____↓↓↓
Püsimisaeg ____Minutid ____Tunnid	Püsimisaeg ____Minutid ____Tunnid
Heliallutus ____SEES ____VÄLJAS	Heliallutus ____SEES ____VÄLJAS



Minu seadeid võib olla tarvis pärast CGM süsteemi kasutamise algust reguleerida

## OSA 8: KALIBREERIMINE

**Kalibreerimine** on vajalik, et saada sensoriglükoosi näite ja tagada GCM süsteemi optimaalne toimimine. Kalibreerimiseks peate kasutama sõrmeotsa vereproovi, et testida BG näitu mõõdikuga ja seejärel sisestama vastava väärtuse Guardian Connect rakendusse. CGM ei kõrvalda BG mõõdiku testide vajadust.

Kui süsteemi regulaarselt ei kalibreerita, ei saa te sensoriglükoosi näite vastu võtta enne, kui kalibreerimine on teostatud.

Sensor tuleb kalibreerida pärast sisestamist:

- Ligikaudu 2 tundi pärast saatja ühendamist sensoriga ja ettevalmistusperioodi algust. Saate teate Calibrate now (kalibreerida kohe), kui seade on esimeseks kalibreerimiseks valmis.
- Uuesti 6 tunni jooksul alates esimesest kalibreerimisest. Seda tuleb teha ainult sensori sisestamise päeval
- Uuesti iga 12 tunni järel pärast viimast kalibreerimist
- Uuesti, kui süsteem palub teil teostada kalibreerimist sagedamini, et parandada sensori jõudlust.

### Kalibreerimise kontroll-leht:

- Peske käed enne BG kontrollimist
- Kalibreerige vähemalt 2 korda päevas või siis, kui saate teate **Calibrate now**. Soovitatav sagedus on 3 - 4 korda päevas.
- Kalibreerige enne sööki ja siis, kui rakendusel ei ole kuvatud nooli
- Sisestage BG näit rakendusse kohe, kui on sobiv aeg kalibreerimiseks
- Ärge kasutage vana BG näitu
- Ärge kasutage uuesti BG näite varasematest kalibreerimistest
- Kalibreerimiste vahel oodake vähemalt 15 minutit

Kalibreerimiseks **puudutage verepiisa märki** rakendusel.

**Kalibreerimisplaan**

**Päev 1**

Enlite sensor sisestatud: \_\_\_\_\_ h

Kalibreerin:

2 tundi pärast anduri sisestamist: \_\_\_ h

rgmise 6 tunni jooksul: \_\_\_\_\_ h

Enne magama minekut: \_\_\_\_\_ h

**Päev 2 kuni päev 6**

Kalibreerin:

Ärgates: \_\_\_\_\_ h

Uuesti 12 tunni jooksul: \_\_\_\_\_ h

Uuesti päeva jooksul: \_\_\_\_\_ h

Enne magama minekut: \_\_\_\_\_ h







Verepiisk



## Sensori kalibreerimine

### Kalibreerimistaimer

Avaaknas näitab kalibreerimise ikoon teile aega kuni järgmise kalibreerimiseni:

-  **12 tundi** kuni järgmise kalibreerimiseni
-  **6 tundi enne**, kui on vaja uuesti kalibreerida
-  **3 tunni** pärast
-  **1 tunni** pärast
-  **Kalibreerimise aeg on käes.** Kalibreerige vereglükoosi mõõdiku abil
-  Kalibreerimine pole veel lubatud

### Kalibreerimiseks:

- 1.** Kontrollige vereglükoosi näitu mõõdikuga
- 2.** Puudutage **verepiisa** ikooni avaakna paremas ülemises nurgas.




- 3.** Sisestage vereglükoosi näit (2,2 mmol/L kuni 22,2 mmol/L) klaviatuuri abil.



- 4.** Puudutage sõna **Calibrate** (kalibreerige) ekraani paremas ülemises nurgas.



- 5.** Puudutage teadet **Calibrate sensor -- mmol/L.**

Rakendus siirdub tagasi avaaknasse. Sisestamise ajal ilmub graafikule tähis . Sensoriglükoosi näit kuvatakse ligikaudu 5 minuti jooksul pärast kalibreerimise teostamist.



**OLULINE** Kui te täheldate suurt erinevust BG mõõdiku näidu ja sensoriglükoosi näidu vahel, siis peske käed ja võtke uus BG vereproov, et veenduda näidu täpsuses. Kontrollige sensori asukohta, veendumaks, et sensori katteteip hoiab sensorit endiselt paigal. Kui glükoosi näitudes esineb endiselt suur erinevus, võib olla tarvis uuesti kalibreerida, et näidud sarnasemad oleksid.

## Kalibreerimise meeldetuletus

Võite kasutada kalibreerimise meeldetuletust, mis teavitab teid enne järgmise kalibreerimise vajadust. Kalibreerimise meeldetuletuse saab seadistada 5 minutist kuni 1 tunnini teadete seadistuse (Alert Settings) menüüvalikus.

### Kalibreerimise meeldetuletuse kasutamine

Lina teostab kalibreerimise kell 7:00, kui ta ärkab. Järgmise kalibreerimise aeg on 12 tunni pärast, kell 19:00. Tema kalibreerimise meeldetuletus on seadistatud 1 tunnile, nii et teda teavitatakse kell 18:00 kalibreerimise vajadusest.




### TEADMISTE KONTROLL

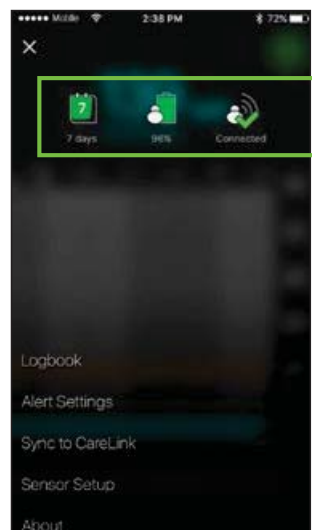
**Mis võib juhtuda, kui kalibreerimist on vaja teostada ja see pole rakendusse sisestatud?**

- A. SG näite ei kuvata
- B. Saan jätkuvalt rakendusest SG andmed
- C. Ma ei pruugi saada olulisi teateid, näiteks madala sensoriglükoosi teadet
- D. Nii A kui C

## OSA 9: SENSORINÄIDU LUGEMINE

### Põhimenüü vaatamine

Vajutage  avaakna vasakus ülemises nurgas. Näete järgmist 3 ikooni süsteemi olekuribal.



#### A Sensori kasutusaja ikoon

Pärast uue sensori sisestamist näete, mitu päeva saab veel sensorit kasutada. Sensori ikoon muutub iga päevaga.



#### B Saatja aku ikoon

Kui saatja on täielikult laetud, kuvatakse aku ikoon roheliselt. Ikoon muutub aku kasutamise käigus.



#### C Saatja sideikoon



Saatja on paaris ja suhtleb rakendusega.



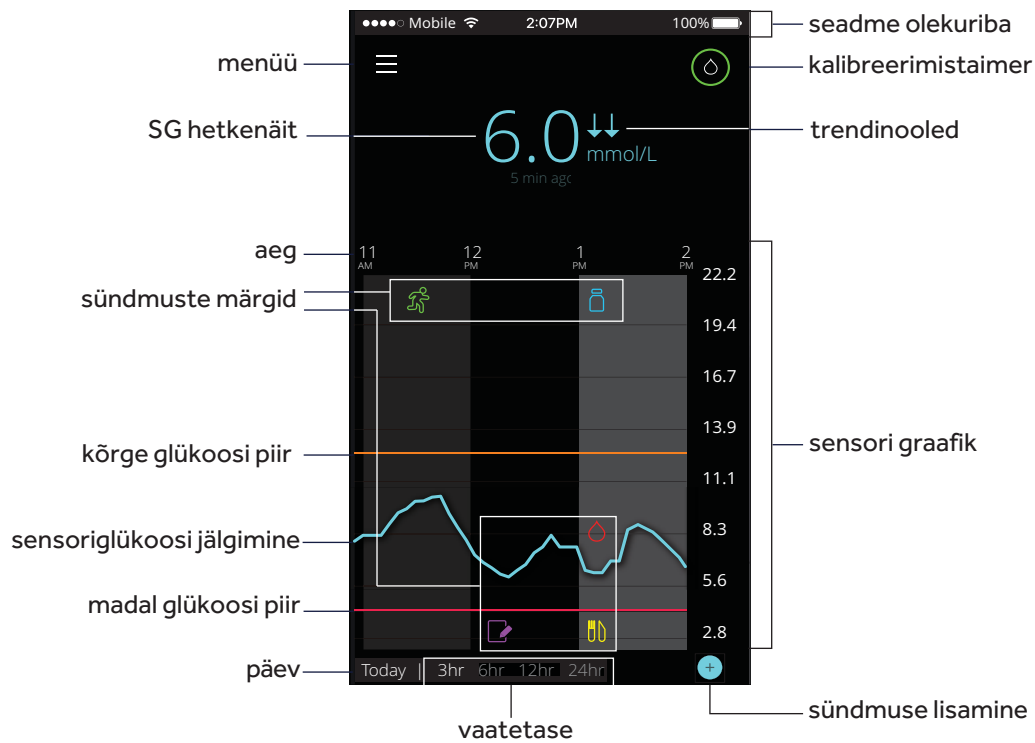
Sideviga: saatja pole ühendatud või mobiilseadmes on Bluetooth välja lülitatud.

**Märkus:** Kui saatja aku on tühi, saatja pole ühendatud või sensori tööaega on järel üks päev või vähem, kuvatakse need ikoonid nii põhimenüüs kui ka avaakna ülaosas.





Kui sensor on alustanud sensoriglükoosi näitude edastamist, kuvatakse avaaken:



## Sensoriglükoosi hetkeväärtus

Sensori hetkenäitu uuendatakse iga 5 minuti järel. Sensor fikseerib glükoosi väärtused vahemikus 2,2 mmol/L kuni 22,2 mmol/L.

## Sensori graafiku vaatamine

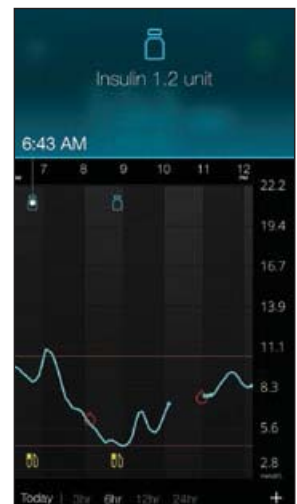
**Pühkige graafiku keskosa, vasakule ja paremale:** varasema sensori informatsiooni vaatamine

**Puudutage ekraani kaks korda:** glükoosi hetkenäidule tagasi siirdumine.

**Libistage sõrm SG jälgimisele:** et vaadata rohkem andmeid, SG näitu, kellaega, kuupäeva.

**Puudutage suvalist punkti graafikul:** et vaadata rohkem andmeid, sündmuste informatsiooni.

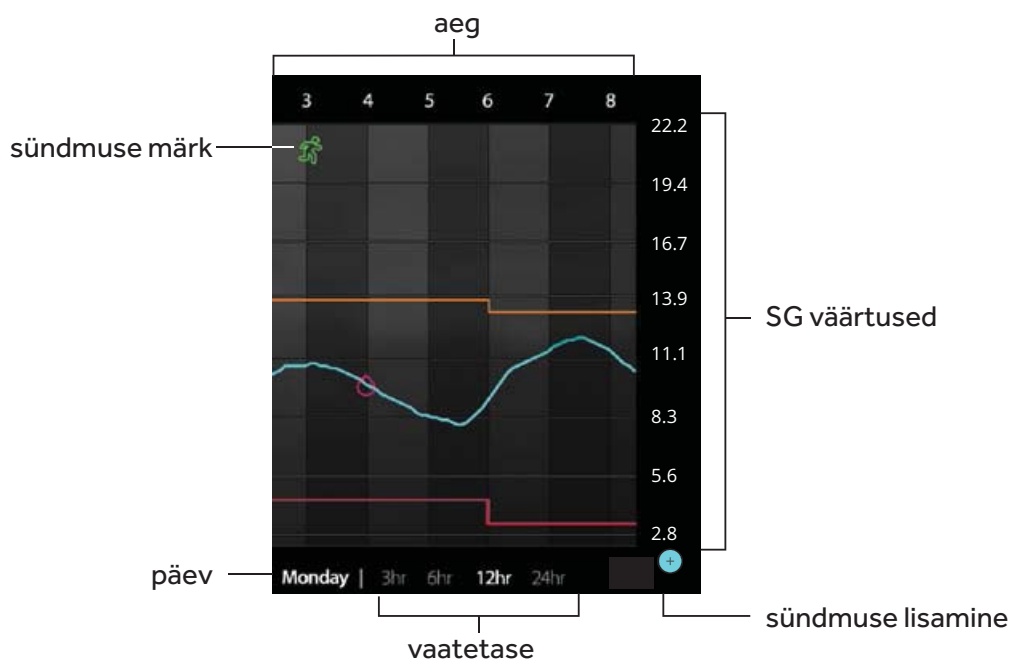
Insuliini "infokasti" näide



## Täiendavad sensori graafikud

3 tunni, 6 tunni, 12 tunni ja 24 tunni glükoosi graafikute vaatamiseks:

- puudutage graafikut kaks korda, või
- valige graafiku tunnid avaakna alaosast.



## Sündmuste märkide sisestamine

Muu informatsioon rakendusest u



**Vereglükoos:** BG mõõdiku näidud. Neid võib kasutada nii sensori kalibreerimiseks kui ka lihtsalt diabeedi kontrolli all hoidmiseks ilma süsteemi kalibreerimata.



**Insuliin:** Kasutatava insuliini tüüp ja kogus.



**Söök:** Tarbitud süsivesikute kogus.



**Treening:** Treeningu intensiivsus ja kestus.



**Muu:** Seda võib kasutada mistahes muu informatsiooni sisestamiseks, mis on seotud diabeedi kontrolli all hoidmisega. Näiteks võite üles märkida, millal te võtate ravimeid, millel tunnete end haigena või millal olete stressis.



## Sündmuse märgi sisestamine

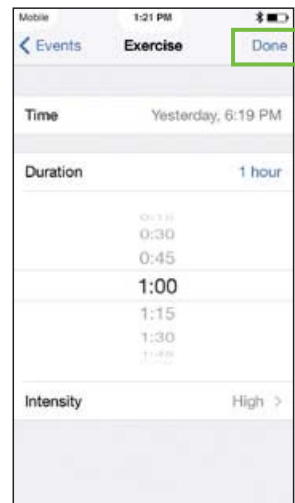
1. Puudutage ikooni  avaakna paremas alumises nurgas.



2. Puudutage soovitud sündmuse ikooni.



3. Sisestage valitud sündmuse informatsioon.



4. Lõpetamisel puudutage **Done** (valmis) ekraani ülaosas.

Rakendus siirdub tagasi avaaknasse ja sündmuse ikoon kuvatakse graafikusse valitud ajal



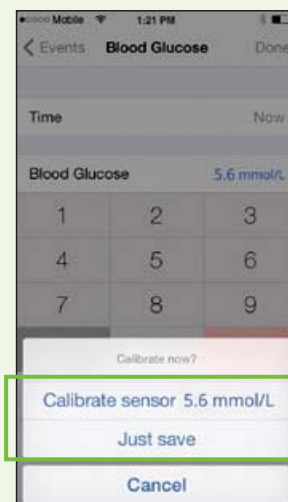
**Märkus:** Sündmusena sisestatud BG näitu

võib kasutada sensori kalibreerimiseks

1. Sisestage BG näit

2. Valige **Done**

3. Kui ilmub küsimus **Calibrate now?**, siis valige Calibrate Sensor -- mmol/L, kui olete kindel, et soovite kalibreerimist teostada.



## OSA 10: SENSORITEATED

Teadete vastuvõtmine kuulub CGM süsteemi kasutamise juurde. Mõningaid teateid on juba kirjeldatud osas 3: Personaliseeritud teated. Lisaks sellele on olemas ka teisi teateid, mida te saate.

Sensoriteate korral:

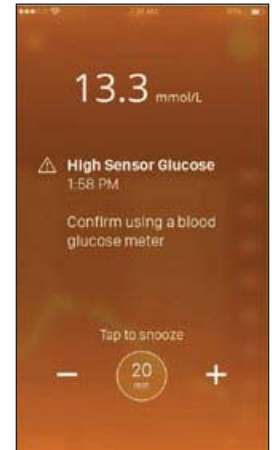
- **Kõrge taseme teated** kuvatakse **oranžilt**,
- **Madala taseme teated** on **punased**,
- ning **kõik muud teated** (näiteks Calibrate now - kohene kalibreerimine) on **sinised**.

Teate vaatamiseks järgige ekraanijuhiseid.

**Teate kustutamine:** Lohistage teateakna alaosa ülespoole.

**Teate külmutamine:** Lohistage teateakna alaosa allapoole.

Seejärel puudutage või reguleerige aega.



**HOIATUS:** Sensoriglükoosi teate külmutamise korral ei saa te uut teadet enne seadistatud aja möödumist isegi juhul, kui sensoriglükoosi tase ei parane. Sel ajal kontrollige oma glükoositaset BG mõõdikuga.

## Sensoriteated

**Madala sensoriglükoosi taseme** teate näide:

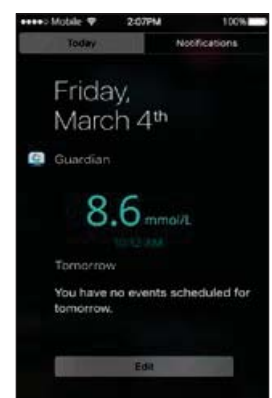
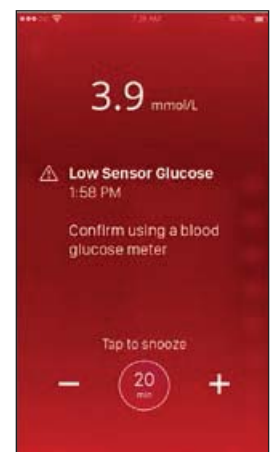
**Märkus:** Kui mobiilseade on siirdunud tagasi lukustatud aknasse, kuvatakse teated ka selles aknas. **Ärge mobiilseadmel teavitusi välja lülitage ega aktiveerige „Mitte segada“ režiimi. Selle tagajärjel võite ilma jääda olulistest teadetest, mis nõuavad kiiret tähelepanu.**



**HOIATUS:** Kui kõrvaklapid on mobiilseadmesse ühendatud ja te ei kasuta neid, ei pruugi te kuulda olulisi teateid, mis nõuavad teilt tegutsemist.



**HOIATUS:** Rakenduse teadete saamiseks peavad rakenduse teavitused olema sisse lülitatud. Vastasel korral äärmiselt madala taseme teade ja heliallutuse funktsioon ei toimi.



Muude teadete kohta vt kiirjuhendi osa selle juhendi lehekülgedel 45-46

Mida teha, kui ma saan **side katkemise teate (Lost Communication)**?

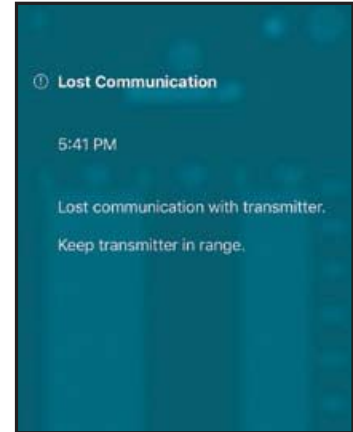
Side katkemine tähendab, et rakendusel puudub ühendus saatjaga.

### Põhjused võivad olla järgmised:

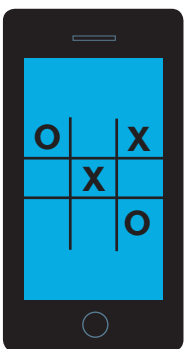
- Rakendus ei tööta
- Mobiilseadme sideprobleem
- Sensori probleem

### Kuna te ei tea täpselt, mis probleemi põhjustab, on kõige parem järgida allpool toodud toiminguid:

- 1** Avage rakendus, et veenduda selle nõuetekohases töötamises. Side taastumiseks võib kuluda mõni minut.
- 2** Tooge mobiilseade saatjale ja sensorile lähemale
- 3** Liikuge eemale muudest seadmetest (näiteks juhtmevabast telefonist või WIFI ruuterist), mis võivad põhjustada raadiosageduslikke häiringuid
- 4** Kui see ei aita, siis kontrollige saatjat ja sensorit:
  - Ühendage saatja uuesti sensoriga AINULT juhul, kui te näete, et need pole ühendatud. Märkus: See käivitab uuesti ettevalmistusaja, mis võib kesta kuni kaks tundi.
  - Sisestage uus sensor teise asukohta kehal, kui te märkate, et senine sensor on nahast välja tulnud.



## Side katkemise teade



Hanna telefonis töötab mitu erinevat rakendust, sealhulgas mäng, mida ta mängib. Siis märkab ta **side katkemise** teadet Guardian Connect rakendusest. See tähendab, et rakendus ei edasta talle sensori informatsiooni.

Mida ta peab tegema?

- Avama rakenduse, et veenduda selle nõuetekohases töötamises. Side taastumiseks võib kuluda mõni minut.
  - Lisaks peab ta perioodiliselt kontrollima, kas rakendus endiselt taustal töötab.
- Kui tema saatjal puudub endiselt side rakendusega, peab ta järgima teisi eespool kirjeldatud toiminguid. Kui ka see ei aita, peab ta helistama abi saamiseks abitelefonile.

**Märkus:** Kui mobiilseade on siirdunud tagasi lukustatud aknasse, kuvatakse teated ka selles aknas.

Rakendus peab olema alati AVATUD või töötama taustal, et te saaksite sensorilükoosi informatsiooni ja teateid.



## MEELESPEA:

### Ma pean:

-  kontrollima oma BG näitu mõõdiku abil SG kontrollimiseks enne raviotsuste tegemist (näiteks insuliini doseerimist enne sööki või süsivesikute manustamist madala glükoositaseme korral).
-  kalibreerima sensorit vähemalt kaks korda päevas või sagedamini, kui süsteem seda teha palub. Soovitatav sagedus on 3 - 4 kalibreerimist päevas.
-  mitte sulgema Guardian Connect rakendust, et saada jätkuvalt sensoriglükoosi teateid.
-  kontrollima regulaarselt, kas Guardian Connect rakendus endiselt töötab.
-  hoidma Bluetoothi sisse lülitatud, et saatjal oleks ühendus rakendusega.
-  vältima rakenduse teavituste väljalülitamist. Vastasel juhul ei saa ma rakenduse teateid.
-  hoidma heliallutuse sisse lülitatud, et rakenduse teateid kuulda.
-  hoidma mobiilseadme laetuna, et saaksin alati sensori teateid.
-  valima valiku New Sensor (mitte Reconnect Sensor) alati, kui sisestan uue sensori.
-  laadima saatjat, kui olen seda seitse päeva kandnud.



## OSA 11: CARELINK™ PERSONAL TARKVARA

### Care Partner konto loomine ja informatsiooni jagamine

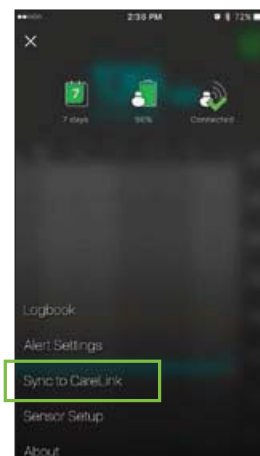
Guardian Connect võimaldab sünkroniseerida teie andmeid automaatselt CareLink Personal tarkvaraga. Sellise automaatse sünkroniseerimise korral saadetakse Guardian Connect rakenduses kuvatud andmed CareLink Connect lehele CareLink Personal veebilehel ligikaudu iga viie minuti järel. See funktsioon saadab lisaks automaatselt pumba ja sensori ajalooandmed CareLink Personal raporti loomiseks iga 24 tunni järel.



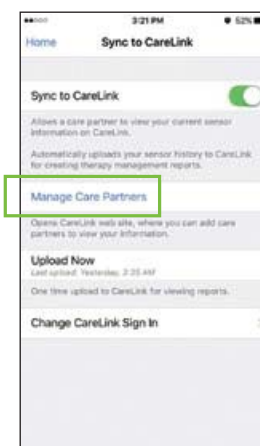
**Pidage meeles:** Paluge oma arstil enda andmeid kabinets vaadata või võtke raport järgmisel visiidil kaasa.


Võite paluda mõnel pereliikmel, tuttavaval või muul hoolduspartneril vaadata oma CGM informatsiooni CareLink Personal veebilehel, valides variandi **Manage Care Partners**.

- 1) Vajutage ☰ avaakna vasakus ülemises nurgas. Puudutage linki **Sync to CareLink**.



- 2) Veenduge, et Sync to Carelink on aktiveeritud. Puudutage valikut **Manage Care Partners**.



- 2a) CareLink Connect akna avanemisel puudutage ikooni  ekraani vasakus ülemises nurgas ja puudutage valikut **Connect Settings**.



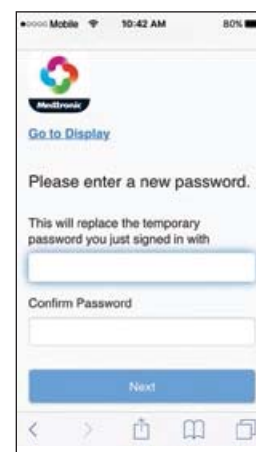
- 3) Määrake omale hüüdnimi; tekstisõnumite teadete saatmisel ilmub see nimi sõnumisse. Seejärel puudutage valikut **Save**.

- 4) Puudutage valikut **Add Care Partner**. Järgmises aknas täitke kohustuslikud väljad oma hoolduspartneri kohta (eesnimi ja perekonnanimi). Võite lisada kuni 5 hoolduspartnerit oma CareLink Personal kontole.

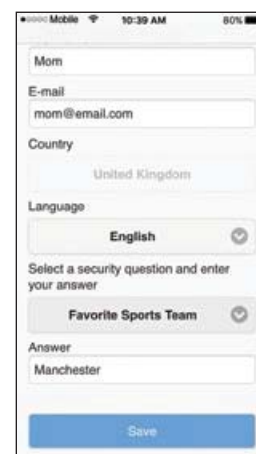
Looge oma hoolduspartnerile kordumatu kasutajanimi ja ajutine parool ning puudutage seejärel valikut Save. See ajutine parool kehtib 24 tundi. Edastage see kasutajanimi ja parool oma hoolduspartnerile.

## Care Partner konto seadistamine ja juurdepääs

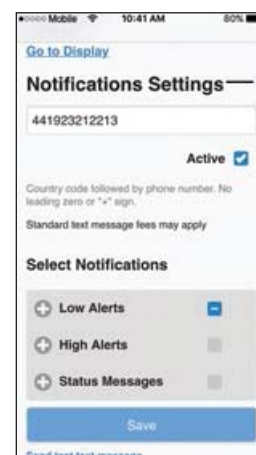
- 1) Järgnevalt peab teie hoolduspartner:
  - minema CareLink Personal veebilehele ([www.carelink.minimed.eu](http://www.carelink.minimed.eu)), kasutades veebibrauserit oma mobiilseadmes või arvutis.
  - logima sisse teie loodud kasutajanime ja ajutise parooliga.
  - märkima kõik ruudud kasutustingimustes. Puudutage **Accept**.
  - asendama ajutise parooli uuega. Puudutage **Next**.



- 2) Hoolduspartner lisab ülejäänud informatsiooni aknas My Info. Seejärel puudutage valikut Save.



- 3) Hoolduspartner peab sisestama oma mobiiltelefoni numbri ja märkima ruudu **Active**, et saada tekstisõnumite teadete teavitusi. Kui kõik on tehtud, siis puudutage Save.



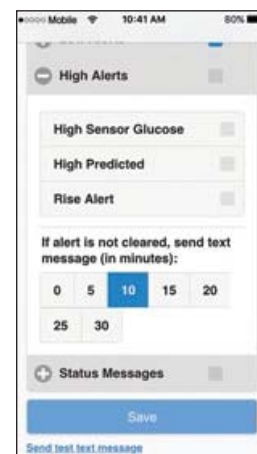
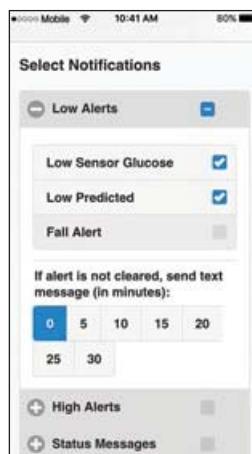
## Teavituste seadistuse aken

### Madala taseme teadete ja kõrge taseme teadete valimine

Teie hoolduspartner saab valida, milliseid teateid Guardian Connect süsteemist vastu võtta. Kui teadet ei ole Guardian Connect rakenduses kustutatud, saadetakse tekstisõnum hoolduspartnerile 0-30-minutilise viivitusega, mis on seadistatud teavituste valikus Select Notifications. Kui hoolduspartner ei soovi teadete viivitust, siis valige 0. Kui kõik soovitud teavitused on tehtud, siis puudutage Save.

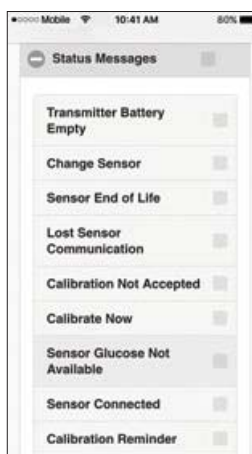


**Märkus:** Hoolduspartner võib saada ainult teateid ja alarme, mille on patsient seadistanud Guardian Connect rakenduses, olenemata valitud teavitustest. Näiteks kui patsient ei seadista kõrge taseme teateid Guardian Connect rakenduses, ei saa hoolduspartner kõrge taseme sõnumeid isegi juhul, kui ta valib need valikus Select Notifications CareLink Personal veebilehel.



### Olekuteated

Hoolduspartner võib lisaks valida, kas saada tekstisõnumeid sensori alarmide kohta Guardian Connect rakenduselt. Kui alarmi ei ole Guardian Connect rakenduses kustutatud, saadetakse tekstisõnum hoolduspartnerile 0-30-minutilise viivitusega, mis on seadistatud valikus Select Notifications. Kui hoolduspartner ei soovi teadete viivitust, siis valige 0. Kui kõik soovitud teavitused on valitud, siis puudutage Save.



## OSA 12: LISA

### Saatja laadimine ja ladustamine

**Laadige saatja alati enne kasutamist.** Saatja laadimise ajal vilgub laadijal roheline tuli. Roheline tuli kustub, kui saatja on täielikult laetud. Saatjat tuleb laadida pärast iga sensori kasutamist. Täielikult laetud saatjat saab kasutada maksimaalselt kuus päeva ilma uuesti laadimata. Täis laadimiseks võib kuluda kuni 2 tundi.

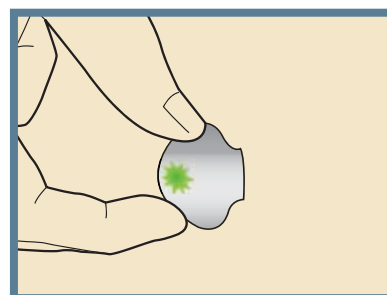
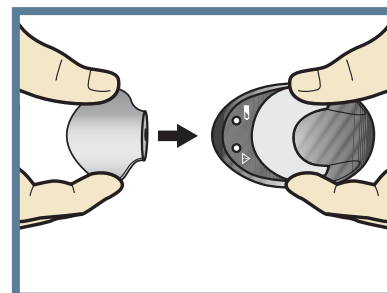
**Saatja eemaldamisel laadijast peab saatjal vilkuma roheline tuli.** See näitab, et saatjal on sensoriga ühendamiseks piisavalt akuenergiat. Kui saatjal roheline tuli ei vilgu, siis asetage see uuesti laadijasse, et täis laadida.

**Hoidke saatjat, laadijat ja testrit puhtas kuivas kohas toatemperatuuril. Ärge hoidke saatjat laadijas üle 60 päeva. See võib põhjustada saatja aku pöördumatu kahjustuse. Kui saatjat ei kasutata, tuleb saatjat laadida vähemalt kord iga 60 päeva järel.**

**Kui saatja ühendamisel laadijaga ei sütti laadijal tulesid:** vahetage laadija aku.

**Kui saatja laadimise ajal vilgub laadijal punane tuli:** vahetage laadija aku.

**Kui saatja laadimise ajal vilguvad laadijal aeglaselt ja kiiresti punased tuled:** vahetage laadija aku ja laadige saatja täielikult.



Tester

Täpsemalt vt saatja ja laadija kasutusjuhendeid.

## Röntgenkiirgus, MRT või KT uuringud

Kui te peate minema röntgen-, MRT-, KT- või muud tüüpi diagnostilisele uuringule, mis hõlmab kiirguse või tugeva magnetvälja mõju, siis eemaldage oma mobiilseade (millesse on installitud Guardian Connect rakendus), saatja ja glükoosi-sensor ning paigutage need uuringualast kaugemale.



## Lennuvälja turvakontroll

Kehaskanner võib kasutada röntgenlambivalgustust. Kui te otsustate minna läbi kehaskanneri, siis peate eelnevalt sensori ja saatja eemaldama. Seadmete eemaldamise vältimiseks võite paluda alternatiivset kontrolliprotsessi, millega ei kaasne röntgenlambivalgustust. CGM süsteem suudab taluda lennuvälja turvakontrollis kasutatavate metallidetektorite ja käsidetektorite mõju.

## Lendamine

CGM seadme kandmise ajal on selle kasutamine reisilennuliinidel ohutu. Kui lennuki personal palub teil CGM seade välja lülitada, siis peate seda tegema.



**Märkus:** Reisi vältel peate oma vereglükoosi (BG) sagedamini kontrollima. Reisiga kaasnev tegevus, sealhulgas stress, ajavööndite muutumine, graafikud ja aktiivsuse tase, söögiajad ning toidutüübid võivad kõik diabeedi kontrolli all hoidmist mõjutada. Pöörake erilist tähelepanu BG sagedasele jälgimisele ning olge valmis vastavalt vajadusele tegutsema.

### Vastused:

Lk 6: 1) A 2) BG, SG, SG  
Lk 8: 1) A 2) D

Lk 19: 1) A 2) B  
Lk 24-25: 1) A 2) B 3) A 4) B 5) A 6) B 7) C

## Mida mu sensori teated tähendavad?

Külastage regulaarselt arsti, et oma CGM seadeid kontrollida. Seadeid võib olla tarvis aeg-ajalt muuta. Teate vaatamiseks järgige ekraanijuhiseid.

**Teate kustutamiseks** lohistage teateakna alaosa ülespoole.

**Teate külmutamiseks** lohistage teateakna alaosa allapoole. Seejärel puudutage viibeaga. Viibeaja muutmiseks võite kasutada klahve - ja +.

Teate seadistus	Teade ekraanil	Mida see tähendab	Mida ma pean tegema
Ülempiir	Kõrge sensoriglükoos	Sensoriglükoosi väärtus on seadistatud ülempiiriga võrdne või sellest kõrgem.	<ul style="list-style-type: none"> <li>▪ Kontrollige vereglükoosi BG mõõdiku abil. Kasutage kindlasti sõrmest võetud vereproovi.</li> <li>▪ Ärge kasutage sensoriglükoosi väärtusi raviotsuste tegemiseks (näiteks insuliini doseerimiseks enne sööki või süsivesikute manustamist madala glükoositaseme korral).</li> <li>▪ Järgige arsti juhiseid glükoositaseme kontrolli all hoidmiseks.</li> </ul>
Alampiir	Madal sensoriglükoos	Sensoriglükoosi väärtus on seadistatud alampiiriga võrdne või sellest madalam. See seade täiendab äärmiselt madala taseme teadet.	
Äärmiselt madal tase (ei saa muuta)	Äärmiselt madal sensoriglükoos	Sensoriglükoosi näit on langenud alla 3,1 mmol/L. Selle teate korral kostab heli olenemata mobiilseadme helitugevusest või heliallutusest. Kuid pidage meeles, et teavitused peavad olema aktiveeritud.	
Teade enne kõrget taset Aeg enne kõrget taset	Kõrge prognoos	Sensoriglükoos saavutab eeldatavalt kõrge glükoositaseme piiri seadistatud aja jooksul.	
Teade enne madalat taset Aeg enne madalat taset	Madal prognoos	Sensoriglükoos saavutab eeldatavalt madala glükoositaseme piiri seadistatud aja jooksul.	
Tõusuteade	Tõusuteade	Sensoriglükoosi tase on tõusnud kiirusega, mis on sama või kiirem kui seadistatud tõusukiirus: ↑,↑↑,↑↑↑.	
Langemise teade	Langemise teade	Sensoriglükoosi tase on langenud kiirusega, mis on sama või kiirem kui seadistatud langemiskiirus ↓,↓↓,↓↓↓.	

Need sensoriteated on eelnevalt programmeeritud Guardian Connect rakenduses, välja arvatud viimane teade, "Kalibreerida" (teate seadistust nimetatakse "Kalibreerimise meeldetuletuseks"). Neid teateid ei saa muuta ja need on rakenduse korral nõutavad.

Teade	Mida see tähendab	Mida ma pean tegema
<b>Kalibreerige kohe</b>	Peate sensori kalibreerima, et saada sensoriglükoosi näite.	Peske käed ja kontrollige vereglükoosi taset, kasutades sõrmest võetud vereproovi ja vereglükoosi mõõdikut. Sisestage vereglükoosi väärtus Guardian Connect rakendusse.
<b>Side katkemine</b>	Guardian Connect rakenduse ja saatja vahel pole 30 minutit ühendust olnud. Rakendus võib olla sulgunud, kui samaaegselt töötab liiga palju rakendusi. Muud seadmed võivad põhjustada raadiosageduslikke häiringuid. Üks põhjus võib olla see, et saatja on sensorist lahti ühendatud või sensor on nahast välja tõmmatud.	Tooge mobiilseade saatjale ja sensorile lähemale. Liikuge raadiosageduslikke häiringuid põhjustavatest seadmetest eemale. Avage rakendus, et veenduda selle nõuetekohases töötamises. Kui see ikka ei tööta, siis kontrollige, kas saatja on endiselt sensoriga ühendatud. Kui ei, siis ühendage see uuesti. Sisestage uus sensor, kui avastate, et sensor on kehast välja tulnud. Kui see endiselt ei tööta, siis helistage ööpäevaringsele abitelefonile.
<b>Kalibreerimine ei õnnestu</b>	BG mõõdiku väärtust ei saanud kalibreerimiseks kasutada; see oli SG väärtusest liiga erinev	Oodake 15 minutit. Peske käed ja kontrollige uuesti vereglükoosi. Sisestage see vereglükoosi väärtus rakendusse.
<b>Sensori tööea lõpp</b>	Sensor on jõudnud oma maksimaalse 6-päevase tööea lõpuni.	Eemaldage sensor. Laadige saatja. Uue anduri paigaldamisel ja käivitamisel järgige kasutusjuhendit.
<b>Vahetage sensor</b>	Võite saada teise kalibreerimise ebaõnnestumise teate või sensor ei tööta nõuetekohaselt.	Eemaldage sensor ning paigaldage ja käivitage uus sensor, järgides kasutusjuhendit.
<b>Sensori-glükoosi näit pole saadaval</b>	Sensori informatsioon võib puududa mitmel erineval põhjusel. Sensor võib olla näiteks nahast välja tulnud või ei pruugi töötada nõuetekohaselt.	Ärge teostage kalibreerimist, kui rakendus seda teilt ei nõua. Süsteem üritab probleemi lahendada. Selleks võib kuluda kuni 3 tundi. Selle aja jooksul ei pea te midagi tegema.
<b>Kalibreerige</b>	Olete programmeerinud kalibreerimise meeldetuletuse teile teatama, kui saabub kalibreerimise tähtaeg.	Teostage kalibreerimine ajaks, mida teade näitab.
<b>Mobiilseadme aku on tühi</b>	Mobiilseadme aku on tühjenenud tasemeni 20% või alla selle.	Laadige mobiilseade. <b>HOIATUS:</b> Ärge laske mobiilseadmel aku tühjenemise tõttu välja lülituda, sest siis ei saa te enam teateid. Kandke mobiilseadme laadijat endaga kaasas, et saaksite akut laadida.

**Kui telefoni aku on tühi ja laetakse uuesti, ei käivitu rakendus automaatselt.**

Teadete ja alarmide täielikku loetelu vt Guardian Connect süsteemi kasutusjuhendist.



## Osa 1. Sensori eemaldamine kuue päeva jooksul

1. Eemaldage teip.
2. Ühendage saatja lahti, pigistades sensori külgharusid. Seejärel tõmmake saatja sensori küljest lahti.
3. Asetage saatja laadijale.
4. Eemaldage sensor ja visake ära.

## Osa 2. Uue sensori paigaldamine

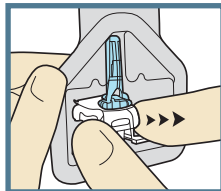
*Peske käed ja puhastage paigalduskoht alkoholiga.*

### 1. Avage sensori pakend.



### 2a. Hoidke sensorit plasttoest.

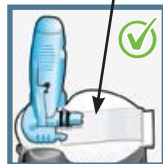
Hoidke sensorit koos sellega ühendatud toega, hoides ainult toest kinni. Asetage sensor ja tugi puhtale tasasele pinnale (lauale).



### 2b. Kinnitage kleepriba.

Veenduge, et sensori kleepriba on sensori ühenduse ja klambrite all kinni.

Kinnitatud riba



Õige



Vale



Õige



Vale

### 3. Paigaldage sensor sisestajasse.

Hoidke sisestajat täpselt nii, nagu näidatud, **hoides pöialt sisestaja sõrmejäljel. Ärge puudutage küljenuppe.**

Suruge sisestaja toele, kuni sisestaja põhi paikneb vastu lauapinda.



### 4. Eemaldage sisestaja toe küljest.

Sisestaja eemaldamiseks toe küljest võtke sisestajast kinni, nagu näidatud, hoides pöialt sisestaja sõrmejäljel. Teise käega asetage kaks sõrme toe jalgadele ja tõmmake sisestajat aeglaselt otse üles.

**MÄRKUS:** Enne sisestaja eemaldamist veenduge, et tugi paikneb kindlalt laual.

**Hoiatus: Ärge eemaldage tuge sisestaja küljest õhus hoides, sest see võib sensorit kahjustada.**

Sõrmed EI puuduta rohelisi nuppe



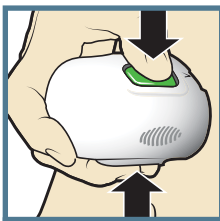
### 5a. Asetage sisestaja kehale.

Hoidke sisestajat puhastatud sisestuskoha vastas kindlalt paigal, nii et te ei suru seda liiga sügavale naha sisse. **Märkus:** Kui te ei hoiu sisestajat keha vastas kindlalt paigal, võib sisestaja pärast nuppude vajutamist tagasi pörgata ning põhjustada sensori ebaõige sisestamise.



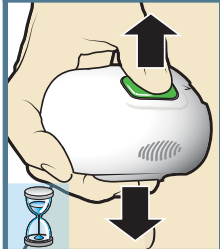
### 5b. Sisestage sensor.

Vajutage **kühmu** mõlemal nupul korraga ja laske lahti.



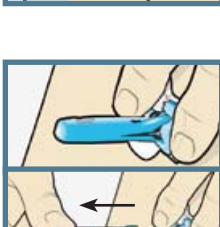
### 5c. Hoidke sisestajat keha vastas.

Hoidke sisestajat endiselt keha vastas, et liim saaks nahale kleepuda.



### 5d. Eemaldage sisestaja keha küljest.

Tõmmake sisestaja aeglaselt nahast eemale, **vältides samal ajal nuppude vajutamist.**



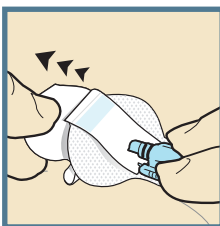
### 6. Eemaldage nõelakorpus.

Hoidke sensori põhja õrnalt sensori ühenduse juurest ja sensori põhja teisest otsast naha vastas. Teise käega võtke kinni nõelakorpusse **ülemisest otsast** ja tõmmake see aeglaselt otse välja, sensorist eemale. Ladestage nõelakorpus teravate esemete mahutisse.



### 7a. Eemaldage kleepaluse kate.

Hoidke sensorit paigal ja eemaldage kate õrnalt kleepaluse alt. Ärge veel katet nelinurkse kleepriba küljest eemaldage.



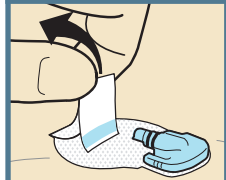
## Osa 2. Uue sensori paigaldamine, järg

### 7b. Suruge kogu kleepalus vastu nahka.

Suruge kleepalus kindlalt vastu nahka ja siluge kogu kleepalust, nii et see naha külge kleepub.

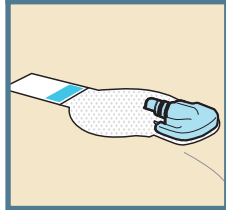


### 8a. Eemaldage kleepriba. Tõmmake kleepriba sensori ühenduse alt ära.



### 8b. Tõmmake kleepriba sirgeks.

Tõmmake kleepriba sirgeks, nii et see on ühtlaselt vastu nahka, kuid ärge veel kleepaluse katet eemaldage.

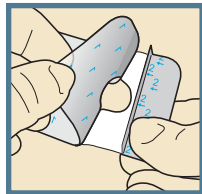


## Osa 3. Sensori teipimine

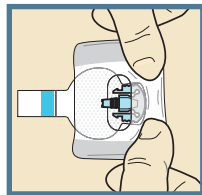
Enne Guardian Connect saatja ühendamist Enlite sensoriga tuleb sensor õigesti naha vastu kinnitada, kasutades sensori katteteipi.

### 1. Eemaldage kate 1.

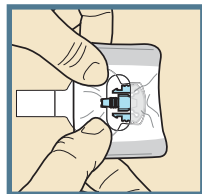
Eemaldage katteteibilt kattepaper 1. Ärge eemaldage kaht väiksemat katet tähisega 2 katteteibi külgedelt.



### 2. Paigaldage katteteip sensorile ja nahale. Oluline: Kinnitage katteteip nii sensori ümarale osale kui ka nahale sensori kõrval.

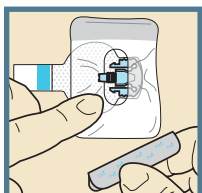


### 3. Paigaldage ülejäänud katteteip kleepalusele. Tõmmake katteteibi ülejäänud osa ümber sensori ühenduse, nii et teip kleepub kaarja kleepaluse külge ning ei blokeeri sensori ühendust. Jätkake katteteibi nahale surumist, nii et see kindlalt kinni kleepuks.

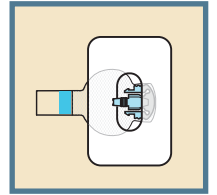


### 4. Eemaldage katted tähisega 2.

Eemaldage kaks paberkatet katteteibi külgedelt ja suruge teip vastu nahka.



### 5. Sellel pildil on õigesti paigaldatud katteteibi näide.



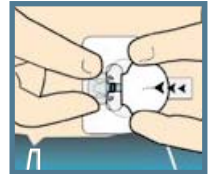
**OLULINE:** Kõik sensori teibid ja liimained kleepuvad paremini, kui jätkata surumist pärast nende nahale asetamist. See aitab Enlite sensoril kindlamalt paika jääda ja seda täielikult sisestada.

## Osa 4. Saatja ühendamine

Pärast glükoosisensori paigaldamist ja kindlalt teipimist ühendage kohe saatja glükoosisensoriga.

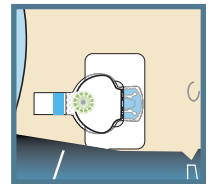
### 1. Ühendage saatja sensoriga.

Ühe käega hoidke sensorit paigal. Teise käega ühendage saatja sensoriga.



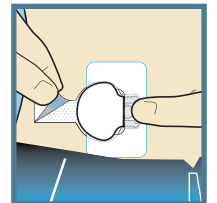
### 2. Kontrollige rohelist tuld.

Kuulete nõrka klõpsatust, mis näitab, et kaks osa on ühendatud. Kontrollige, kas saatjal vilgub roheline tuli.

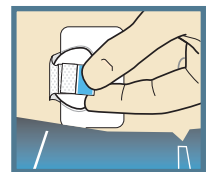


### 3. Eemaldage kate kleepribalt.

Eemaldage kattepaper kleepribalt.

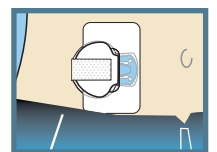


### 4. Paigaldage riba. Voltige kleepriba üle saatja. Oluline: Kleepriba ei tohi tõmmata liiga pingule, sest see võib põhjustada saatja paindumist või ära tõmbamist sensori ühenduselt.



### 5. Suruge kleepriba.

Suruge kleepriba saatjale.

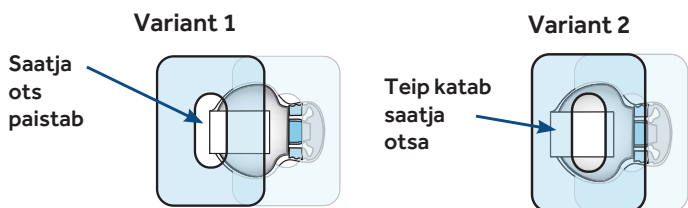


**OLULINE** Kui saatjal ei hakka roheline tuli pärast sensoriga ühendamist vilkuma, siis ühendage saatja lahti ja asetage tagasi laadijale, et kontrollida, kas see on täielikult laetud. Seejärel ühendage saatja sensoriga.

## Osa 5. Teise valikulise katteteibi paigaldamine

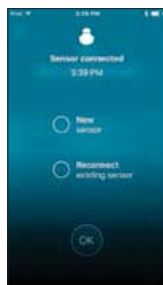
Pärast saatja ühendamist sensoriga paigaldage vajadusel teine katteteip. Kasutage varianti 1 või 2.

Kui niiskuse kogunemine põhjustab naha ärritust, siis valige variant 1. Kui saatja takerdub rõivaste külge, siis valige variant 2.




## Osa 6. Sensori käivitamine

1. Kui sensori ühendamise aken avaneb automaatselt, siis puudutage valikut **New Sensor**. Seejärel puudutage valikut **OK**.



## Osa 7. Kalibreerimine

1. Kontrollige oma vereglükoosi näitu, kasutades sõrmest võetud vereproovi.
2. Puudutage ikooni  avaakna paremas ülemises nurgas.



3. Sisestage vereglükoosi näit (2,2 mmol/L kuni 22,2 mmol/L) klaviatuuri abil.



4. Puudutage valikut **Calibrate** ekraani paremas ülemises nurgas.
5. Puudutage teadet **Calibrate sensor -- mmol/L**.



**Märkused**

---

---

---

---

---

---

---

---

---

---

---

---

---

---

---

---

---

---

---

---

---

---

---

---

---

---

---

---

---

---

## Märkused

---

---

---

---

---

---

---

---

---

---

---

---

---

---

---

---

---

---

---

---

---

---

**Märkused**

---

---

---

---

---

---

---

---

---

---

---

---

---

---

---

---

---

---

---

---

---

---

---

---

---

---

---

---

---

---



# Medtronic

Medtronic International Trading Sàrl  
Route du Molliau 31  
Case postale  
CH-1131 Tolochenaz

Tel: +41 (0) 21 802 70 00  
Faks: +41 (0) 21 802 79 00

[www.medtronic-diabetes.eu](http://www.medtronic-diabetes.eu)