

Medtronic
Quick-set

Medtronic MiniMed
Northridge, CA 91325, USA
(800) 646-4633 (800-MiniMed)
(818) 576-5555
www.medtronicdiabetes.com

6025335-CV11 032808

Medtronic B.V.
6422 PJ Heerlen
The Netherlands
31 (0) 45 566 8000

Unomedical a/s
Aaholmvej 1-3, Osted
4320 Lejre
Denmark



Medtronic
Quick-set

Infusion set • Cathéter • Infusionsset • Equipo de infusión • Infusieset • Set di infusione
Slangesett • Infusiosetti • Infusionsset • Infusionsset • Conjunto de infusão • Infusion set
Infuzní set • Infúziós szerelék • Zestaw infuzyjny • Infúzyon seti • Σετ έγχυσης
Инфузионный набор • أناب التثريب • سو عريرى • 输液器



MMT-386, MMT-387, MMT-388, MMT-389, MMT-390,
MMT-391, MMT-392, MMT-393, MMT-394, MMT-396,
MMT-397, MMT-398, MMT-399



Quick-set kasutusjuhend

Näidustus

Infusioonisüsteem on mõeldud nahaaluseks ravimi manustamiseks insuliinpumbaga (insuliini manustamiseks).

Vastunäidustus

Infusioonisüsteem on mõeldud ainult nahaaluseks infusiooniks, mitte intravenoosseks infusiooniks (IV) ega vere ja veretoodete manustamiseks.

Hoiatus!

Mittekorrektne ravimi manustamine, infektsioon ja/või paigalduskoha ärritus võib olla tingitud valest paigaldamisest või paigalduskoha halvast hooldusest.

Enne kanüüli paigaldamist puhasta selleks valitud koht alkoholi sisaldava lahusega.

Enne infusioonisüsteemi paigaldamist eemalda nõela kate.

Kui kasutad infusioonisüsteemi esmakordselt, tee seda koos oma õega/arstiga.

Ära jätke süsteemi õhumulle. Väljuta need korrektselt.

Kontrolli sageli, et pehme kanüül püsib kindlalt kohal, kuna nõela väljatulemine ei pruugi olla tajutav valuna.

Terasest kanüül peab olema alati täielikult sisestatud, et võtta vastu/kanda üle kogu ravimkogus.

Kui kanüüli sisestuskoht punetab, vaheta infusioonisüsteem ning kasuta teisi paigalduskohti, kuni see on tervenunud. Asenda infusioonisüsteem, kui plaaster on lahti tulnud või nõel on osaliselt või täielikult nahast väljas.

Vaheta infusioonisüsteemi iga 48-72 tunni järel järgides hügieenijuhiseid või med.personali juhiseid.

Ära kunagi taas sisesta juhtenõela kanüüli tagasi. Nõela taassisestamine võib põhjustada pehme kanüüli rebenemise mis omakorda võib kaasa tuua ettearvamatut ravimi voolu.

Mitte kunagi ära täida kanüüli või proovi kõrvaldada ummistust, kui kanüül on juba sisestatud. Võid kogemata süstida liiga palju ravimit.

Ära kunagi pane desinfektante, parfüüme või deodorante infusioonisüsteemile, kuna need võivad kahjustada infusioonisüsteemi.

Käsitte infusioonisüsteemi ja nõela ohutult (pärast kasutust viska teravate ja lõikavate esemete konteinerisse). Ära puhasta ega resteriiseeri.

Süsteem on steriilne ja mitte pürogeenne, kuni pakendit ei ole avatud ega lõhutud. Ära kasuta, kui pakend on eelnevalt avatud või lõhutud. (Paradigma kasutajad ei tohi kasutada infusioonisüsteemi, kui konnektori nõel on katki).

Säilita infusioonisüsteemi külmas, kuivas paigas. Ära jäta süsteemi otsese päikese kätte ega mootorsõidukisse.

Infusioonisüsteemi ajutisel eemaldamisel järgi aseptika reegleid ja konsulteerige med.töötajaga, kuidas kompenseerida eemaldamise ajal manustamata ravimit.

Insuliini infusiooni puhul kontrolli hoolikalt oma veresuhkrut enne eemaldamist ning pärast taasühendamist.

Kui insuliini infusiooni ajal veresuhkru tase tõuseb seletamatult kõrgele või ilmneb takistusalarm „occlusion“ kontrolli, kas ei ole ummistusi või leket.

Kui on kahtlusi, vahetage infusioonisüsteem, sest pehme kanüül võib olla välja tulnud või osaliselt ummistunud. Kui mõni neist probleemidest peaks esinema, tee oma õe/arstiga plaan kiireks insuliini asenduseks. Kontrolli veresuhkru taset, et olla kindel probleemi kõrvaldamises.

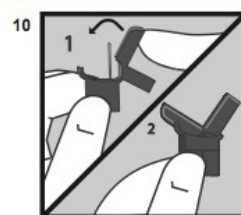
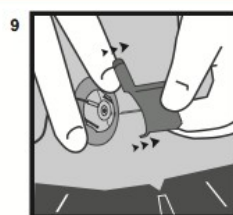
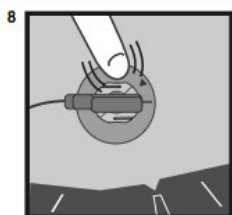
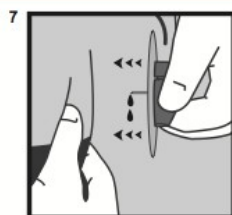
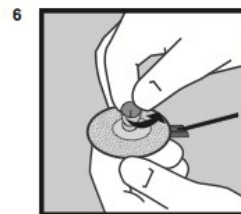
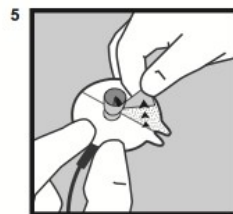
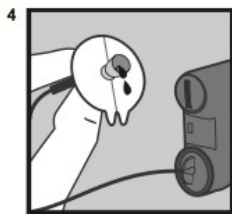
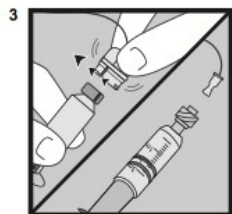
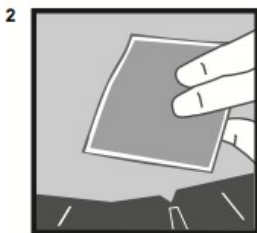
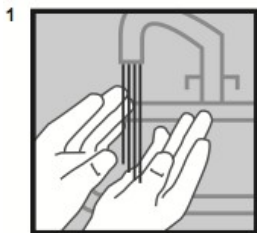
Ära vaheta infusioonisüsteemi vahetult enne magamaminekut, kuna pead kontrollima veresuhkru taset 1-3 korda pärast uue infusioonisüsteemi paigaldust.

Infusioonisüsteemi korduvkasutus võib kahjustada nõela/kateetrit ja põhjustada infektsiooni, paigalduskoha ärritust ja/või ravimi mittekorrektselt manustamist.

Garantii

Toote garantiist küsi lähemalt kohalikult esindajalt või <http://www.medtronicdiabetes.com/warranty>
Kanüüli paigaldamisest täpsemalt vt.originaaljuhend

Seda infusioonisüsteemi on mugav paigaldada Quick-serteriga.

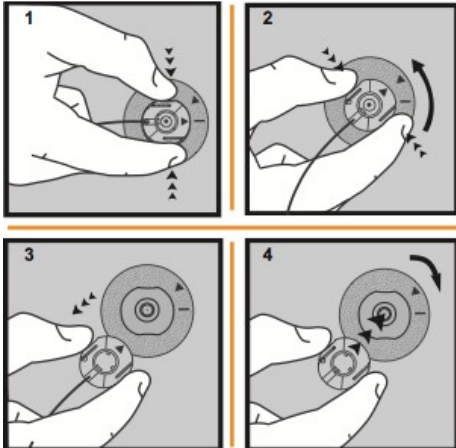


Täida sisestatud tühi kanüül järgnevalt (insuliin- 1ml 100TÜ):

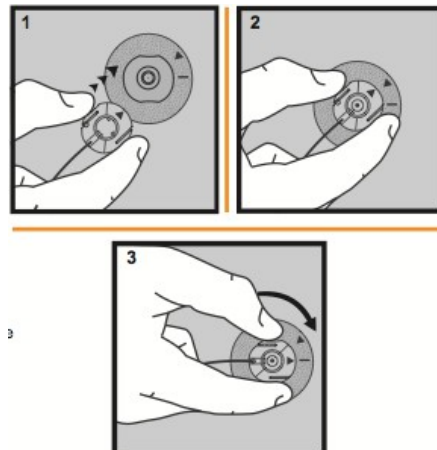
6mm	0.3u
	0,3u
	0,3e
	0.003ml
	0,003ml

9mm	0.5u
	0,5u
	0,5e
	0.005ml
	0,005ml

Lahtiühendamine



Taasühendamine



Vaheta infusioonisüsteemi iga 3 päeva tagant



Kasuta kuni (aasta-kuu)



Ava siit



Toode ei ole korduvkasutatav