

Medtronic
Sure-T[®]

Medtronic MiniMed
Northridge, CA 91325, USA
(800) 646-4633 (800-MiniMed)
(818) 576-5555
www.medtronicdiabetes.com

6025161-CV11 092208

Medtronic B.V.
6422 PJ Heerlen
The Netherlands
31 (0) 45 566 8000

Unomedical a/s
Aaholmvej 1-3, Osted
4320 Lejre
Denmark



Medtronic
Sure-T[®]

Infusion set • Cathéter • Infusionsset • Equipo de infusión • Infusieset • Set di infusione
Slangesett • Infusiosetti • Infusionsset • Σετ έγχυσης • Infusionsæt • Conjunto de infusão
Zestaw infuzyjny • Infuzní set • Infúziós szerelék • Infuzijski komplet • Инфузионный набор
Infúzyon seti • סט עירוי • 輸注管路 • أداة التشريب



Medtronic

MMT-86x, MMT-87x, MMT-88x

Medtronic

Sure-T kasutusjuhend

Näidustus

Infusioonisüsteem on mõeldud nahaaluseks ravimi manustamiseks insuliinpumbaga (insuliini manustamiseks).

Vastunäidustus

Infusioonisüsteem on mõeldud ainult nahaaluseks infusiooniks, mitte intravenoosseks infusiooniks (IV) ega vere ja veretoodete manustamiseks.

Hoiatus!

Mittekorrektne ravimi manustamine, infektsioon ja/või paigalduskoha ärritus võib olla tingitud valest paigaldamisest või paigalduskoha halvast hooldusest.

Enne kanüüli paigaldamist puhasta selleks valitud koht alkoholi sisaldava lahusega.

Enne infusioonisüsteemi paigaldamist eemalda nõela kate.

Kui kasutad infusioonisüsteemi esmakordselt, tee seda koos oma õega/arstiga.

Ära jätke süsteemi õhumulle. Väljuta need korrektselt.

Kontrolli sageli, et terasest kanüül (nõel) püsib kindlalt kohal, kuna nõela väljatulemine ei pruugi olla tajutav valuna. Terasest kanüül peab olema alati täielikult sisestatud, et võtta vastu/kanda üle kogu ravimkogus.

Kui kanüüli sisestuskoht punetab, vaheta infusioonisüsteem ning kasuta teisi paigalduskohti, kuni see on tervenenu. Asenda infusioonisüsteem, kui plaaster on lahti tulnud või nõel on osaliselt või täielikult nahast väljas.

Vaheta infusioonisüsteemi iga 48 tunni järel järgides hügieenijuhiseid või med.personali juhiseid.

Mitte kunagi ära täida kanüüli või proovi kõrvaldada ummistust, kui kanüül on juba sisestatud. Võid kogemata süstida liiga palju ravimit.

Ära kunagi pane desinfectante, parfüüme või deodorante infusioonisüsteemile, kuna need võivad kahjustada infusioonisüsteemi.

Käsitle infusioonisüsteemi ja nõela ohutult (pärast kasutust viska teravate ja lõikavate esemete konteinerisse). Ära puhasta ega resteriiseeri.

Süsteem on steriilne ja mitte pürogeenne, kuni pakendit ei ole avatud ega lõhutud. Ära kasuta, kui pakend on eelnevalt avatud või lõhutud. (Paradigma kasutajad ei tohi kasutada infusioonisüsteemi, kui konektori nõel on katki).

Säilita infusioonisüsteemi külmas, kuivas paigas. Ära jäta süsteemi otsese päikese kätte ega mootorsõidukisse.

Infusioonisüsteemi ajutisel eemaldamisel järgi aseptika reegleid ja konsulteerige med.töötajaga, kuidas kompenseerida eemaldamise ajal manustamata ravimit.

Insuliini infusiooni puhul kontrolli hoolikalt oma veresuhkrut enne eemaldamist ning pärast taasühendamist. Kui insuliini infusiooni ajal veresuhkru tase tõuseb seletamatult kõrgele või ilmneb takistusalarm „occlusion“ kontrolli, kas ei ole ummistusi või leket.

Kui on kahtlusi, vahetage infusioonisüsteem, sest nõel võib olla välja tulnud või osaliselt ummistunud. Kui mõni neist probleemidest peaks esinema, tee oma õe/arstiga plaan kiireks insuliini asenduseks. Kontrolli veresuhkru taset, et olla kindel probleemi kõrvaldamises.

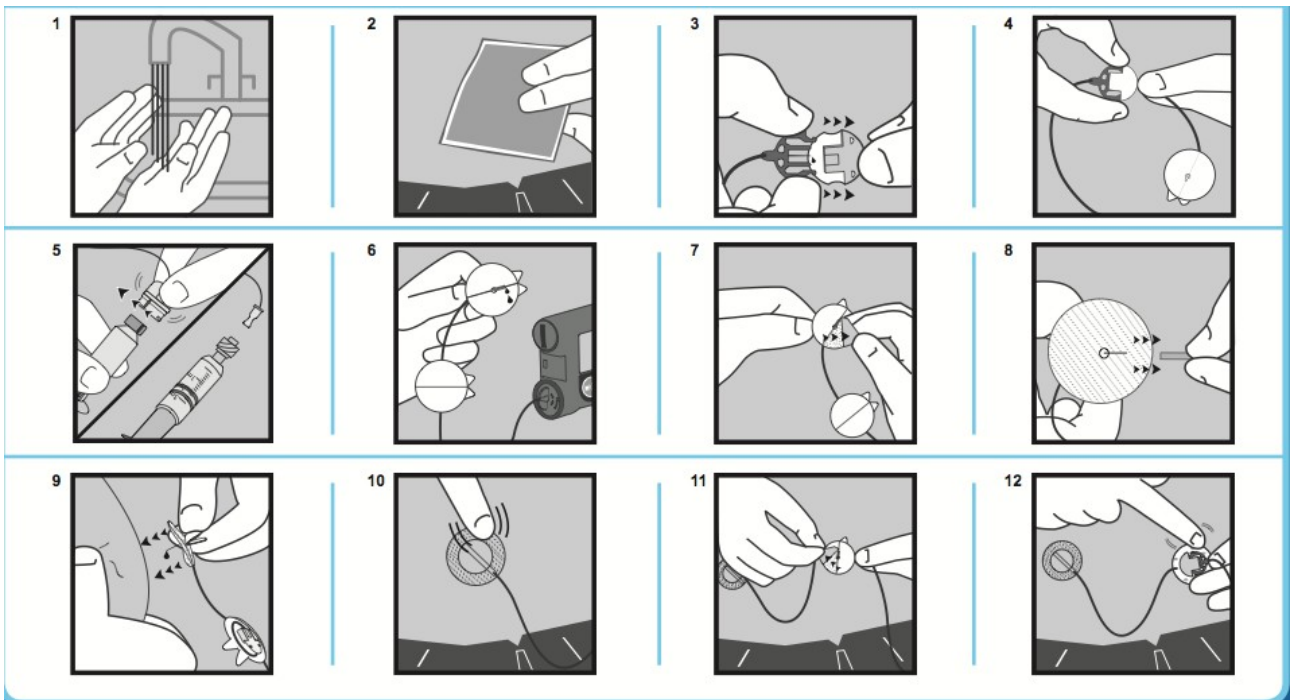
Ära vaheta infusioonisüsteemi vahetult enne magamaminekut, kuna pead kontrollima veresuhkru taset 1-3 korda pärast uue infusioonisüsteemi paigaldust.

Infusioonisüsteemi korduvkasutus võib kahjustada nõela/kateetrit ja põhjustada infektsiooni, paigalduskoha ärritust ja/või ravimi mittekorrektselt manustamist.

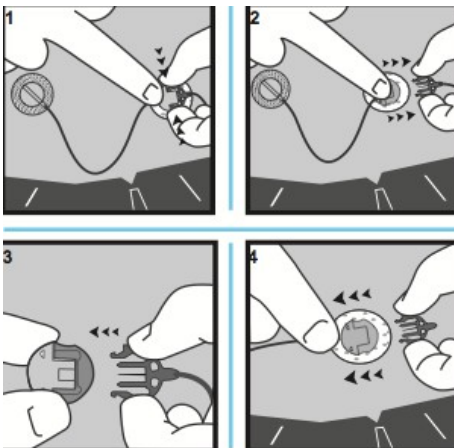
Garantii

Toote garantiist küsi lähemalt kohalikult esindajalt või <http://www.medtronicdiabetes.com/warranty>

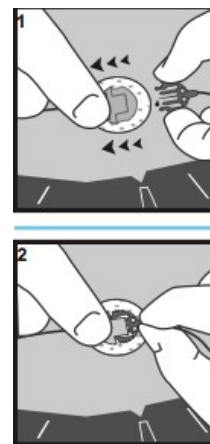
Kanüüli paigaldamisest täpsemalt vt.originaaljuhend



Lahtiühendamine



Taasühendamine



Vaheta infusioonisüsteemi iga 2 päeva tagant



Kasuta kuni (aasta-kuu)



Ava siit



Toode ei ole korduvkasutatav